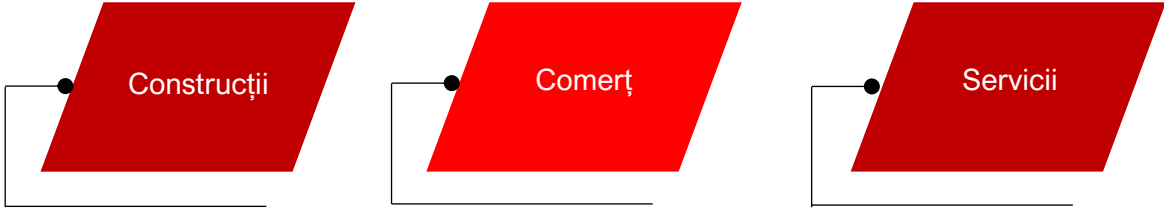


Informații economice și financiare

Buletin bilunar

29 aprilie 2026

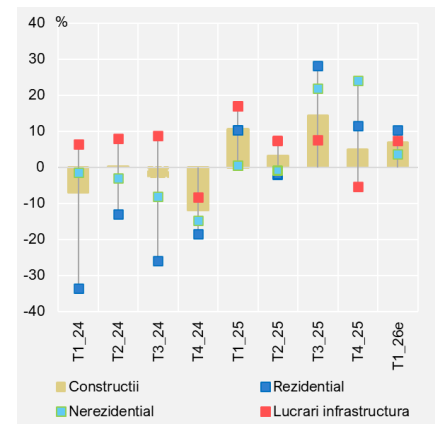
Construcțiile – motorul solitar al economiei în luna februarie



Construcțiile în februarie: accelerare robustă în zona de excelență

- Dacă în prima lună a lui 2026 sectorul construcțiilor activa într-o zonă mediocră, februarie a marcat un salt spectaculos către vârful ierarhiei de performanță din ultimul deceniu. Pe ambele serii de date, brute dar și ajustate sezonier, avansul anual în termeni reali a fost 14-16%.
- Construcțiile rezidențiale și cele de infrastructură au turat puternic motoarele în luna februarie, mult peste media istorică, creșterile anuale sărind la 27% și respectiv 21%. Descărcarea masivă de volume arată că mai multe proiecte au intrat în faza de execuție accelerată.
- Segmentul nerezidențial a bătut pasul pe loc în zona neutră în februarie. Deși stabil, acest sector nu a participat la efervescența generală, semnalând o anumită prudență din partea investitorilor privați.
- Rămâne de văzut dacă „viteza de croazieră” din februarie va putea fi menținută în martie, când va începe să fie testată capacitatea sectorului de a absorbi creșterile de preț ale energiei și materiilor prime generate de contextul extern turbulent din Orientul Mijlociu.

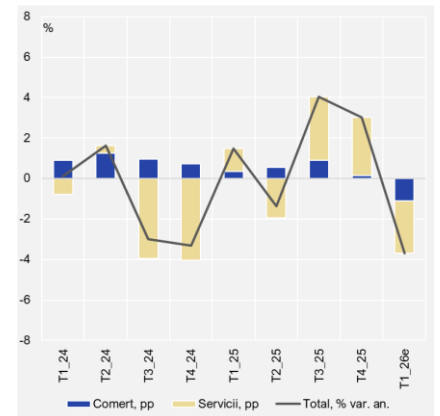
Construcții, % variație anuală reală



Februarie a consolidat tendința de scădere a comerțului & serviciilor în T1

- Sectorul comerțului și serviciilor private care au o pondere de circa 50% în cifra de afaceri per total economie, au scăzut anual cu peste 5% în termeni reali în primele două luni față de aceeași perioadă din 2025, întărind semnalul de intrare în teritoriu negativ în primul trimestru a.c.
- Datele din primele două luni prefigurează că ambele componente – comerț și servicii – se vor contracta anual în primul trimestru (-3,7%), impactul negativ cel mai mare avându-l comerțul cu amănuntul (-7%) și serviciile prestate populației (-10%), unde zona HORECA dă semne de slăbiciune accentuată (-12,5%).
- Luna februarie a amplificat tendința de scădere observată în ianuarie și pe segmentul serviciilor prestate companiilor, ceea ce crește șansele ca acesta să reentre în contracție la nivel anual în T1 (-3%). Transporturile rutiere, serviciile IT, serviciile de depozitare, de tranzacție imobiliară și cele ingineresti au raportat o deteriorare a performanței în luna februarie.

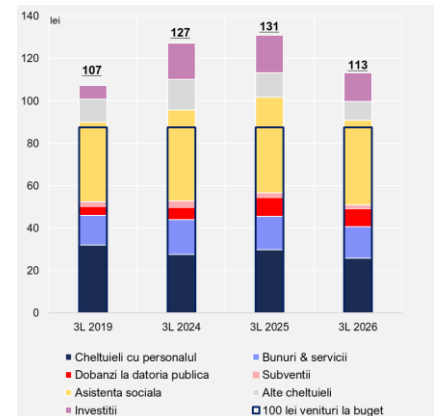
Comerț & servicii sector privat, % var. anuală reală



Deficit bugetar 3 luni 2026: scădere cu mai mult de jumătate față de 2025

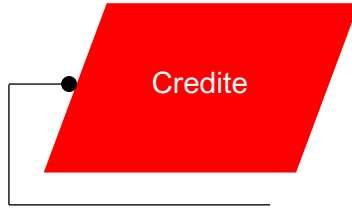
- Deficitul bugetar s-a contractat la 21,1 miliarde lei în trimestrul I 2026, acesta reprezentând 48% din cel al anului 2025 în aceeași perioadă de raportare. Reducerea deficitului s-a produs pe fondul creșterii anuale a veniturilor cu 12,3% concomitent cu o reducere a cheltuielilor cu 2,8%.
- Presiunea cheltuielilor s-a redus drastic comparativ cu anii 2024-2025, dar nivelul de 113 lei cheltuieli la 100 lei venituri bugetare este unul înalt care necesită atenție sporită în continuare.
- Încasările din TVA (+5,1 mld. lei), rambursările de fonduri europene (+4 mld. lei) și contribuțiile de asigurări sociale (+3,5 mld. lei) au fost principalii piloni ai avansului veniturilor la buget în primele trei luni.
- Plățile pentru cheltuielile de investiții din resurse naționale au scăzut cu 5,2 miliarde lei în trimestrul I față de perioada similară din 2025, urmate de cele aferente burselor, cultelor, despăgubirilor ANRP unde s-au făcut economii de peste 2,2 miliarde lei.

Structura cheltuielilor bugetare la 100 lei venituri



Surse: INS, MFP, estimări Libra Cercetare piață

Hotelurile – trend în expansiune al autorizațiilor în mediu urban și rural



Trendul autorizațiilor în construcții: focus pe comerț și ospitalitate

- **Rezidențial exclusiv blocuri de locuințe:** *Divergență clară în 2025-2026* – în timp ce trendul autorizațiilor din urban dă semne de revenire vizibilă, cel din rural manifestă o tendință de decelerare.
- **Rezidențial blocuri de locuințe:** *Scindare profundă.* Dacă din 2025 trendul autorizațiilor de construcții în urban a reușit să se mențină deasupra pragului de referință, mediul rural se află într-o zonă de contracție structurală severă.
- **Hoteluri:** *Expansiune solidă în ambele medii.* Urbanul rămâne motorul principal, cu o dublare a volumului de referință a trendului autorizațiilor. Din 2025-2026 se observă o sincronizare a creșterii trendului autorizațiilor în rural, traiectoria ascendentă fiind aproape identică cu cea din urban.
- **Comerț:** *Divergență amplă.* În timp ce în urban trendul autorizațiilor arată o creștere modestă peste nivelul 100, în mediul rural trendul explodează după 2024, depășind pragul de 220. Expansiunea spațiilor comerciale și logistice în rural a devenit fenomenul dominant, marcând o translație a investițiilor dinspre marile aglomerări urbane spre periferie.

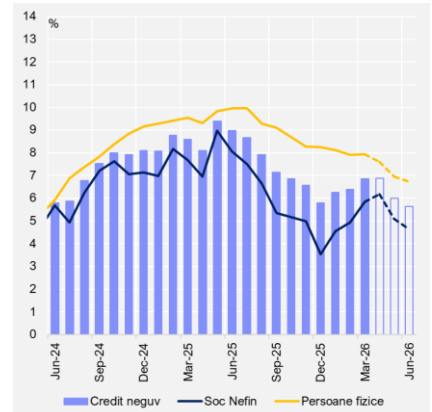
Trendul suprafețelor autorizate în construcții (urban vs rural)



Creditul guvernamental în martie: consolidare peste sezonality

- **Creditul guvernamental (excl. IFN) a crescut anual cu 6,9% în martie, volumul lunar fiind ușor peste media pe termen lung a acestei luni.** Ambele segmente de clienți au avut contribuții aproape egale la creșterea lunară a soldului, **dinamicile anuale indicând o accelerare la +5,8% în cazul companiilor și stagnare la +7,9% în cazul persoanelor fizice.**
- **Evoluția în structură a rămas dezechilibrată în martie, fiind susținută în principal de creditele companiilor în valută și de cele de consum în lei care au avansat anual cu 20,7% și respectiv 12,2%.** În același timp, finanțările în lei pentru companii continuă să înregistreze o dinamică anuală negativă (-6,6%).
- **Pe segmentul companiilor, aportul cel mai mare la creșterea creditelor în valută l-au avut în continuare scadențele 1-5 ani și peste 5 ani, ceea ce sugerează o preferință pentru finanțarea investițiilor în euro, în condițiile stabilității cursului de schimb RONEUR.**
- **Datele din martie confirmă tendința de consolidare și prin urmare prognoza de creștere a soldului creditului guvernamental pentru iunie a.c. este acum 4,5-5,5% față de 4-5% pe datele lunii februarie.**

Creditul guvernamental*, % variație anuală

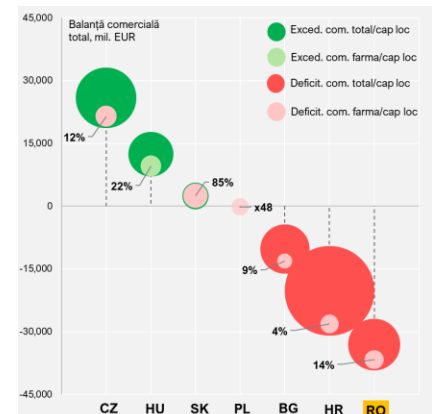


* Exclusiv IFN

Dezechilibrele comerciale în sectorul farmaceutic în țări din CEE în 2025

- **Un număr de șase din cele șapte țări din Europe Centrală și de Est au raportat deficite comerciale la produsele farmaceutice în 2025, nivelul cel mai mare pe locuitor aparținând Slovaciei (390 euro), urmată de Cehia (295 euro) și România (240 euro).** În România, deficitul comercial în zona farmaceutică a reprezentat 14% din deficitul comercial total în 2025.
- **Deficitul comercial agregat pe locuitor pe segmentul farmaceutice (doar țările cu deficit, exclusiv Ungaria) a crescut de 2,4 ori în ultimii zece ani, în România acesta avansând ceva mai rapid față de 2015 (2,7 ori).** Creșterea cea mai spectaculoasă a deficitului sectorului farmaceutic l-a raportat Croația (3,9 ori), urmată de Polonia (3,5 ori).
- **Ungaria este singura țară care a înregistrat excedent comercial atât per total, cât și la produsele farmaceutice (286 euro/cap locuitor), acesta triplându-se în ultimii zece ani.** Modelul de afaceri în industria farmaceutică în Ungaria este baza pe integrare verticală (cercetare, producție, export), fiind prioritarizată crearea de valoare adăugată.

Impactul sectorului farmaceutic asupra balanței comerciale (2025)



Surse: INS, BNR, Eurostat, Libra Cercetare piață

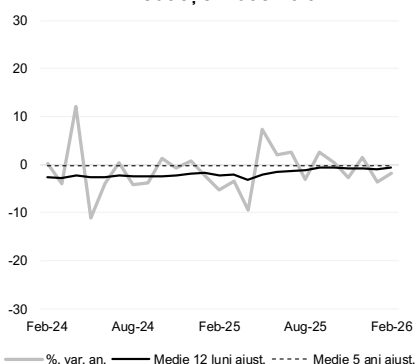
Proгноze economice

	2019	2020	2021	2022	2023	2024	2025	2026p
PIB, miliarde euro	223	220	241	281	322	354	380	402
PIB, % variație reală	3.9	-3.6	5.6	4.1	2.2	0.8	0.7	0.5
Consum gospodării, % variație reală	3.8	-3.9	7.5	5.8	2.8	5.7	0.6	-1.0
Formare brută capital fix, % variație reală	12.9	1.1	2.9	5.9	14.5	-2.5	3.4	5.0
Vânzări cu amănuntul, % variație reală	7.1	2.3	10.1	4.4	1.9	8.6	0.2	-3.5
Producție industrială, % variație reală	-2.3	-9.2	7.1	-1.8	-4.9	-1.5	-0.9	0.2
Salariul mediu net lunar, mii lei	3.1	3.3	3.5	4.0	4.6	5.2	5.5	5.8
Rata medie a șomajului, %	4.9	6.1	5.6	5.6	5.6	5.4	6.0	6.1
Inflație anuală, % final perioadă	4.0	2.1	8.2	16.4	6.6	5.1	9.7	6.1
Inflație medie anuală, %	3.8	2.7	5.1	13.7	10.5	5.6	7.3	7.9
Balanță comercială, % PIB	-8.0	-8.6	-9.6	-11.4	-9.0	-9.3	-8.6	-7.6
Balanță cont curent, % PIB	-4.9	-5.1	-7.2	-9.6	-6.7	-8.2	-7.9	-7.2
Investiții străine directe - flux, % PIB	2.3	1.4	3.7	3.6	2.1	1.6	1.2	1.1
Deficit bugetar, % PIB	-4.4	-9.3	-7.2	-6.5	-6.6	-9.3	-7.9	-6.7
Datorie publică, % PIB	34.9	46.6	48.3	47.9	49.0	54.8	58.7	61.6
RONEUR, decembrie	4.78	4.87	4.95	4.95	4.97	4.97	5.10	5.15
RONEUR, medie anuală	4.75	4.84	4.92	4.93	4.95	4.97	5.04	5.11
Dobanda cheie, decembrie, %	2.50	1.50	1.75	6.75	7.00	6.50	6.50	6.50
ROGB 5 ani, medie anuală, %	4.1	3.5	3.2	7.4	6.8	6.5	7.3	6.6
ROGB 10 ani, medie anuală, %	4.5	3.9	3.8	7.6	7.0	6.7	7.3	6.7

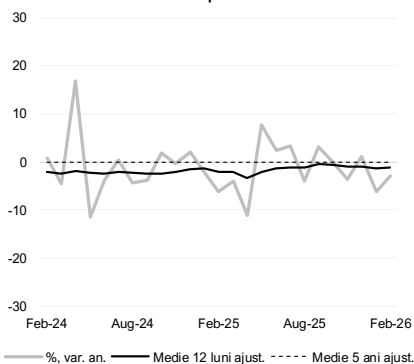
Sursă: INS, BNR, Eurostat, Libra Cercetare piață

Producția industrială și top 10 activități industriale după mărimea producției

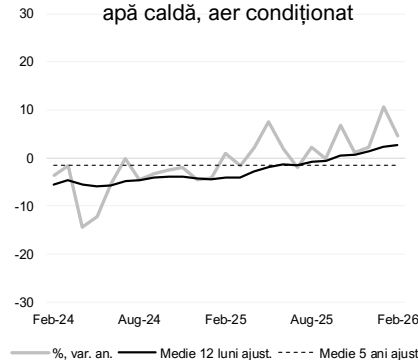
Producție industrială



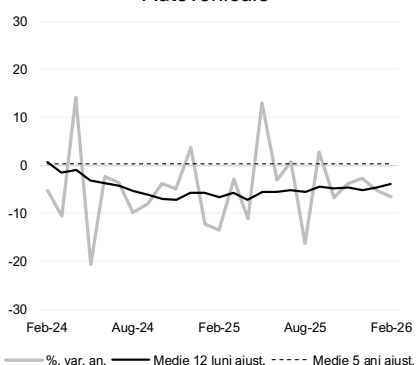
Industria prelucrătoare



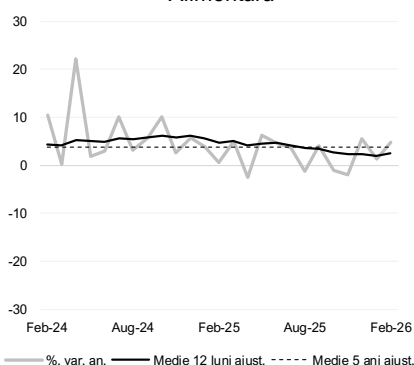
Energie electrică, termică, gaze, apă caldă, aer condiționat



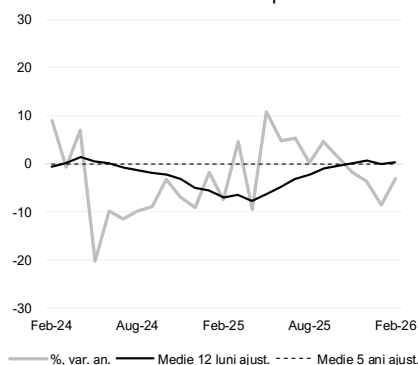
Autovehicule



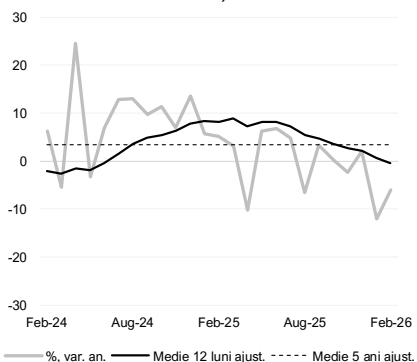
Alimentară



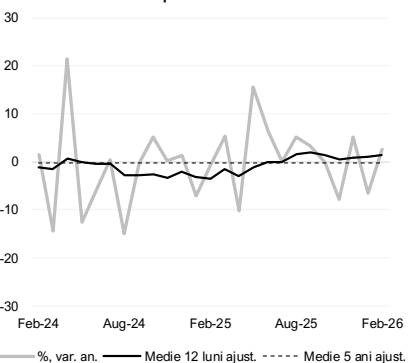
Cauciuc & mase plastice



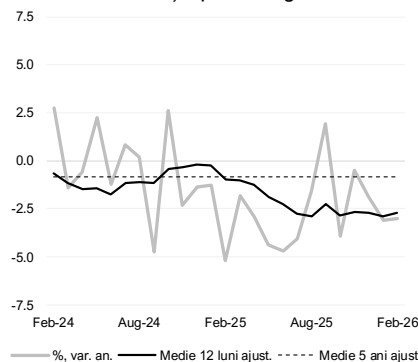
Construcții metalice



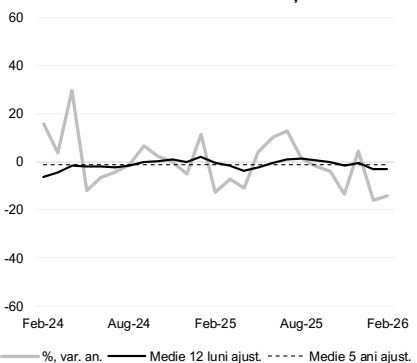
Echipamente electrice



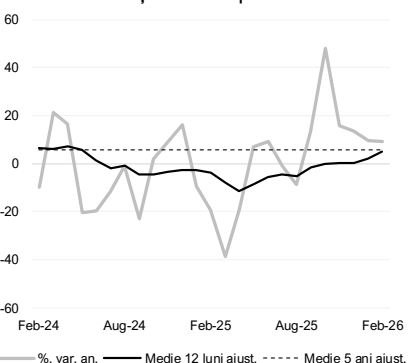
Extracție petrol & gaze



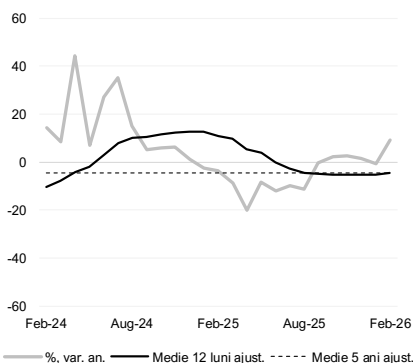
Materiale construcții



Mașini & echipamente



Prelucrare lemn

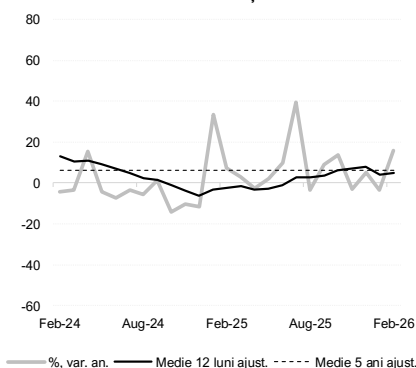


Notă: Pentru eliminarea fluctuațiilor sezoniere și a valorilor extreme, trendul este reprezentat de media mobilă la 12 luni ajustată; media ultimilor 5 ani este referința istorică.

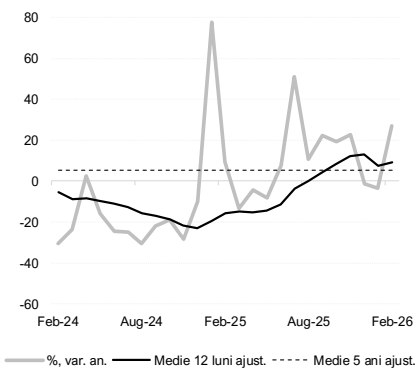
Sursa: INS, Libra Cercetare piață

Construcții, comerț, servicii

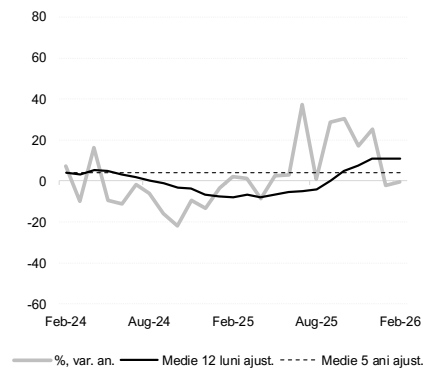
Construcții



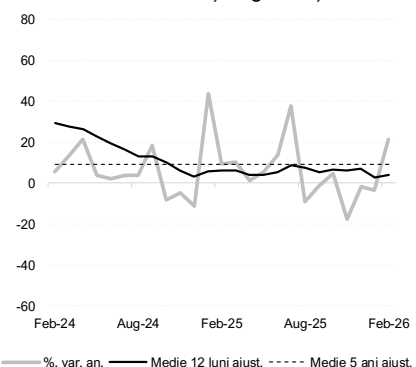
Clădiri rezidențiale



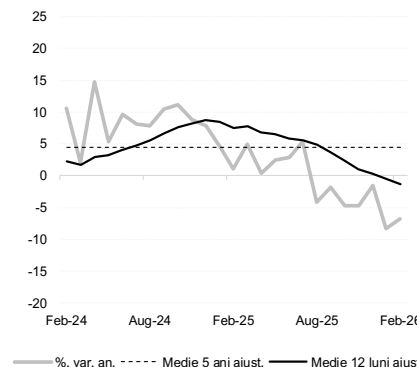
Clădiri nerezidențiale



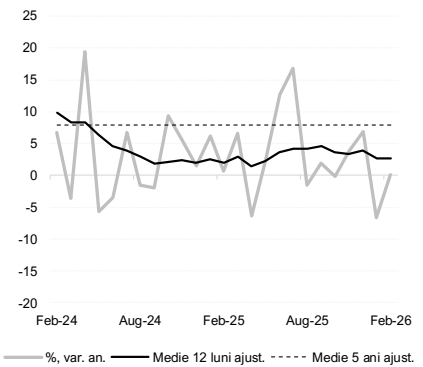
Construcții ingineresti



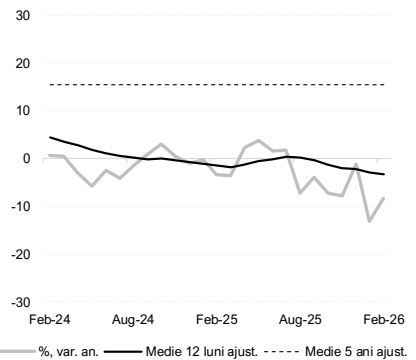
Comerț cu amănuntul



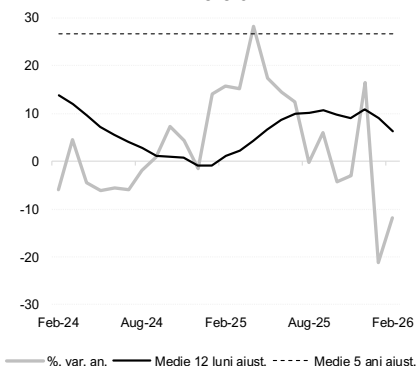
Comerț, reparații autovehicule



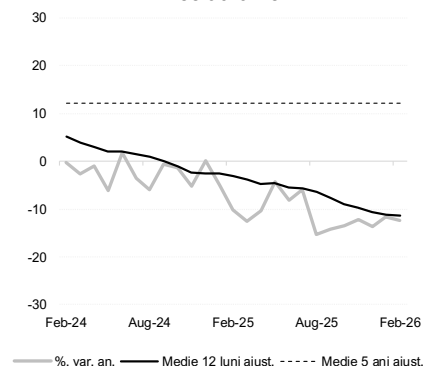
Servicii prestate populației



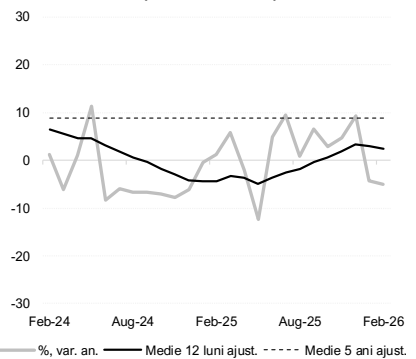
Hoteluri



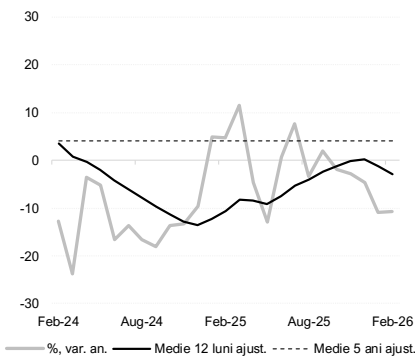
Restaurante



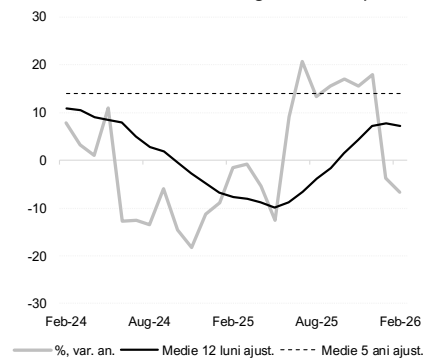
Servicii prestate întreprinderilor



Transporturi terestre



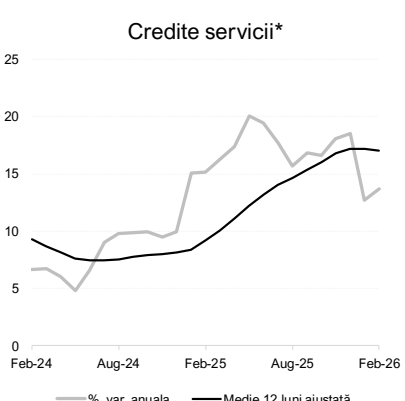
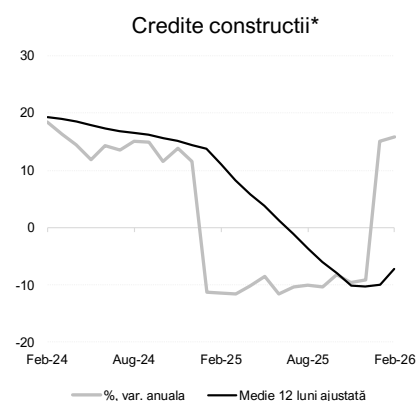
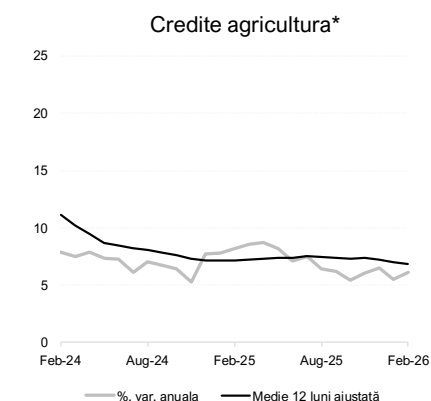
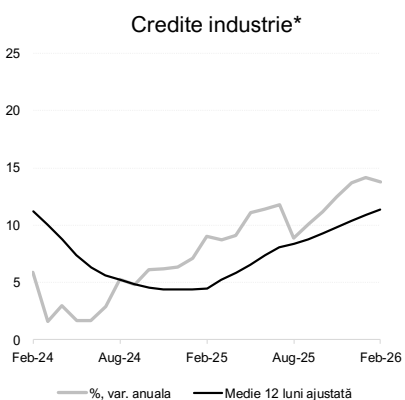
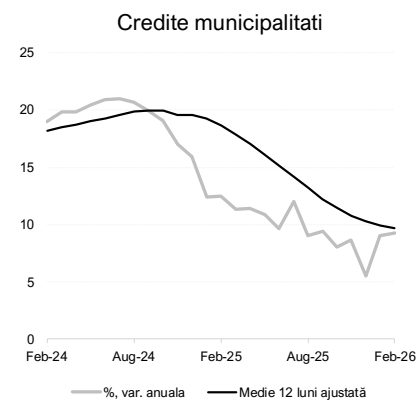
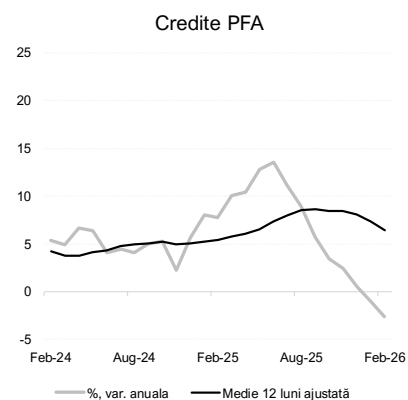
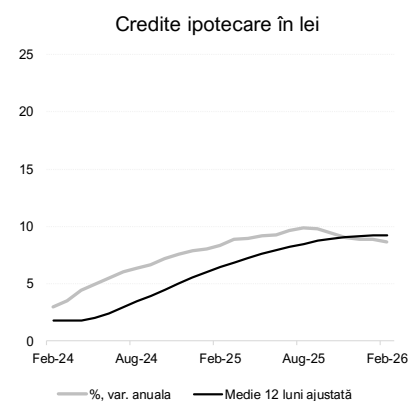
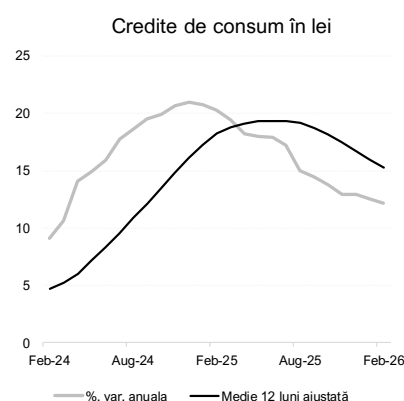
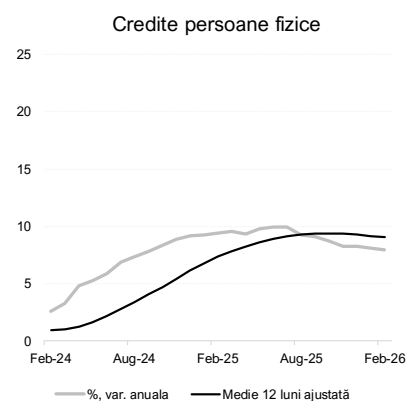
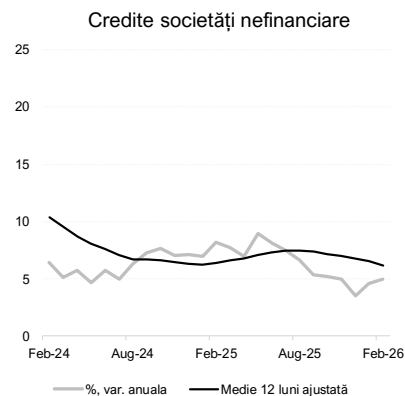
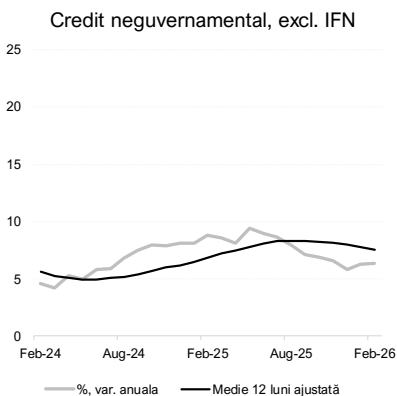
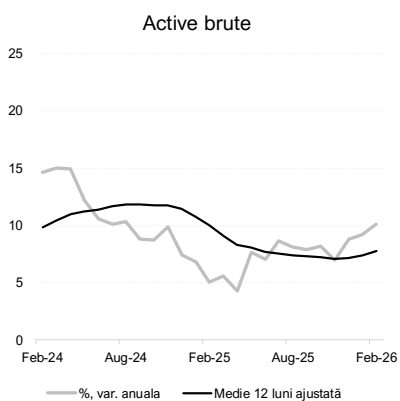
Servicii în tehnologia informației



Notă: Pentru eliminarea fluctuațiilor sezoniere și a valorilor extreme, trendul este reprezentat prin media mobilă ajustată la 12 luni; referința istorică reprezintă media ultimilor 5 ani.

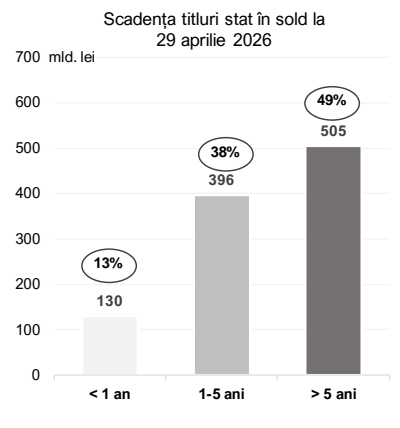
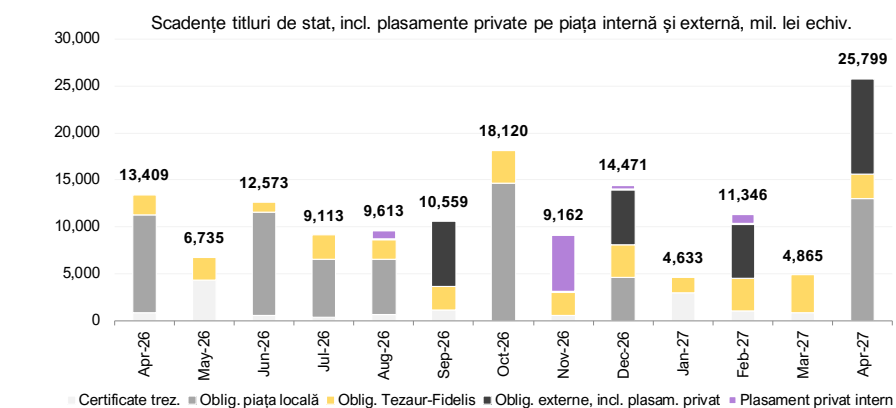
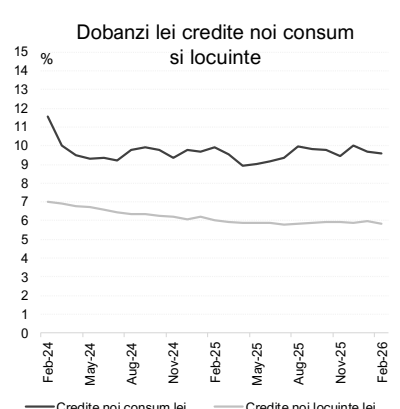
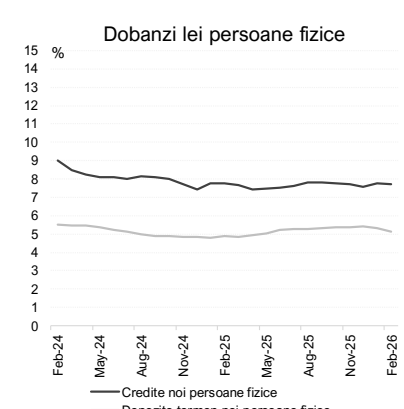
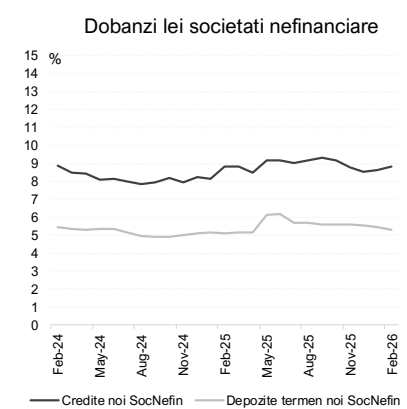
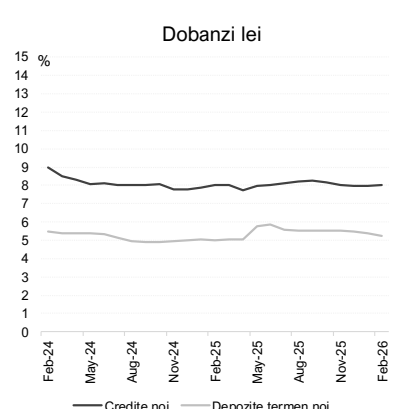
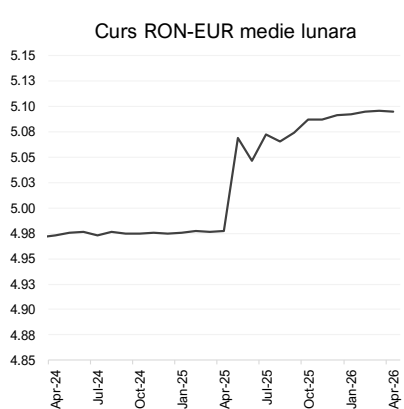
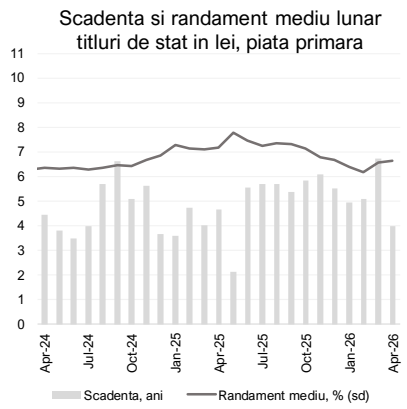
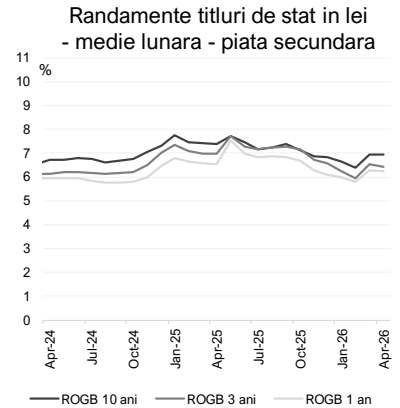
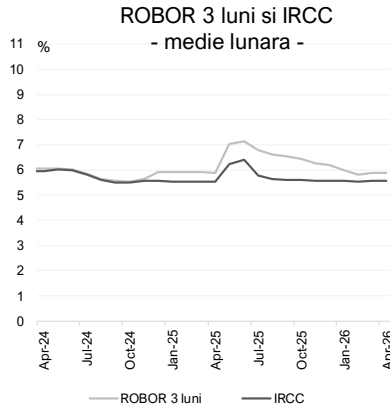
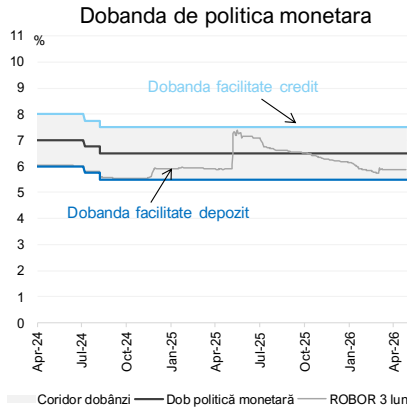
Sursa: INS, Libra Cercetare piață

Evoluții active și credite acordate de bănci



* Se referă la expunerea față de un singur debitor, expunere egală sau mai mare de 20 000 lei. Suma acordată reprezintă creditul acordat sau angajamentul asumat conform contractului.

Dobânzi, randamente, curs de schimb, titluri de stat

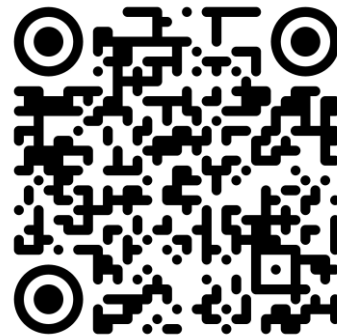


Libra Internet Bank

Calea Vitan 6-6A, Sector 3, București

Call Center: 021 2088088

www.librabank.ro



Departamentul Cercetare Piață și Macroeconomică

cercetarepiata@librabank.ro

Lucian Anghel – Director General Adjunct

Dumitru Dulgheru – șef departament

Avertisment:

Acest material are caracter pur informativ și NU reprezintă o recomandare pentru produse și investiții în instrumente financiare sau o ofertă pentru a contracta produse sau servicii de investiții financiare la care acest material poate face referire, Banca nu are nicio obligație sau responsabilitate privind oferirea către client a produselor prezentate în condițiile menționate în prezentul material. Orice referință la o cotație sau preț de ofertă din prezentul material în legătură cu un produs/serviciu are caracter pur orientativ și nu reprezintă cotația sau prețul de ofertă disponibil la momentul la care clientul va decide să cumpere/contracteze respectivul produs/serviciu. Informații detaliate privind termenii și condițiile concrete în care puteți beneficia de produsele și serviciile Libra Internet Bank sunt furnizate potențialilor investitori la momentul solicitării deschiderii de cont și în timp util înaintea momentului prestării serviciilor solicitate. Investițiile în instrumente financiare sunt supuse unor riscuri cum ar fi, riscul general de piață, riscuri legate exclusiv de emitent precum poziția sa financiară sau rezultatele din operațiuni, riscul legat de fluctuația prețurilor pieței ce poate genera situații precum devierea prețului unor instrumente structurate comparativ cu activul suport, incertitudinea dividendelor, a randamentelor și/sau a profiturilor, fluctuația cursului de schimb. Vă informăm, de asemenea, că este posibil ca Banca, afiliații acesteia sau angajații acesteia să dețină în nume propriu produsele/instrumentele financiare la care se referă acest material, să efectueze tranzacții de vânzare, cumpărare sau orice alt tip de tranzacții cu aceste produse/instrumente financiare, să fie formator de piață pentru aceste produse/instrumente financiare, să ofere servicii de investment banking, creditare sau alte servicii în legătură cu emitenții menționați în cuprinsul prezentului material sau să fi intermediar oferte publice în legătură cu acești emitenți. Performanța anterioară a instrumentelor financiare nu reprezintă o garanție în ceea ce privește performanța lor viitoare. Nicio asigurare nu poate fi dată referitor la randamentul favorabil al portofoliului de instrumente financiare sau al unui emitent descris în prezentul raport. Există posibilitatea ca, datorită unor factori diverși, proiecțiile să nu fie atinse, Cauzele pot fi: volatilitatea nelimitată a pieței, volatilitatea sectorului, acțiuni ale corporațiilor, imposibilitatea accesului la informații complete și precise și/sau faptul că alte surse se dovedesc a fi incorecte. Nici Libra Internet Bank, și nici directorii, colaboratorii sau angajații săi nu sunt responsabili pentru pierderi sau daune ce ar putea rezulta din utilizarea acestui document, a conținutului acestuia sau într-un alt mod. Includerea unor linkuri ale website-urilor entităților menționate în prezentul document, nu implică faptul că Libra Internet Bank aprobă, recomandă sau girează acele locații web și nici informațiile accesibile de la respectivele pagini web. Libra Internet Bank nu își asumă nicio responsabilitate pentru conținutul acestor site-uri sau în legătură cu informațiile disponibile în aceste locații și nici în ceea ce privește consecințele utilizării acestora. Acest material se adresează în exclusivitate destinatarilor, Acesta nu poate fi reprodus, retransmis, sau publicat, în întregime sau în parte, pentru niciun scop fără acordul scris al Libra Internet Bank. Prin primirea prezentului document, destinatarul este de acord cu mențiunile specificate mai sus.