

Informații economice și financiare

Buletin bilunar

18 martie 2026

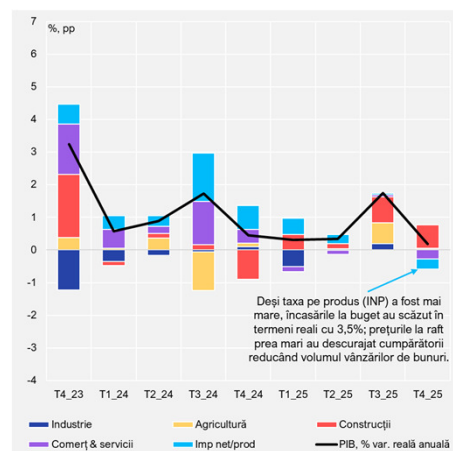
Investițiile au menținut PIB pe creștere în 2025



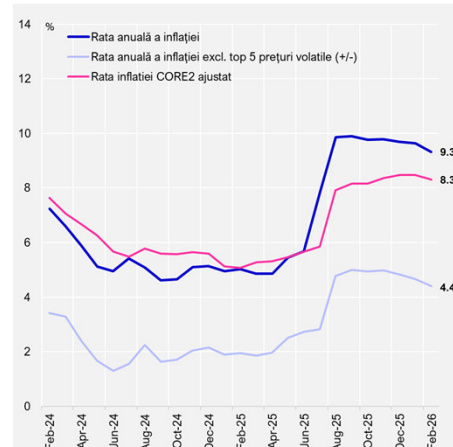
Construcțiile – principalul vector al creșterii economice în 2025

- **Economia a crescut cu 0,7% în 2025**, la un nivel apropiat cu cel din 2024 (0,8%). Pe partea de resurse, stimulii creșterii au fost "construcțiile", serviciile de "informații & comunicații" și "agricultura". **Fără impactul pozitiv al construcțiilor, avansul PIB ar fi fost aproape zero în 2025.**
- **Pe partea cheltuieli, investițiile au fost principalul motor al creșterii PIB în anul 2025 (+4,1%).** Avansul modest al consumului gospodăriilor (+0,6%) a fost contracarat de contracția celui din administrația publică (-3,2%), iar cererea externă și-a diminuat contribuția negativă la formarea PIB în 2025.
- **În T4 2025, economia a raportat o creștere anuală de 0,2%, "comerțul & serviciile" și "impozitele nete pe produs" având dinamici negative (-0,5% și respectiv -3,5%). Creșterea construcțiilor (+5,3%) a contracarat aceste scăderi.** Industria și agricultura au avut un efect neutru asupra PIB în T4.
- În termeni nominali, **majorarea TVA și a accizelor au determinat o creștere anuală a impozitelor nete pe produs cu 13% în T4 2025**, însă avansul alert al deflatorului de preț la peste 17% la nivel anual a generat în cele din urmă o contribuție negativă în termeni reali a acestui agregat la formarea PIB.

Dinamica și structura creșterii PIB trimestrial



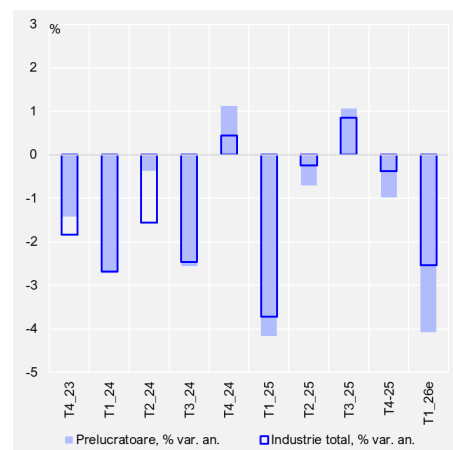
Rata anuală a inflației și componente ale acesteia



Inflația a încetinit mai vizibil în februarie

- **Inflația anuală a coborât în februarie spre 9,3%** (9,6% în ianuarie), impulsionată și de un efect de bază favorabil. **Inflația de bază CORE2 ajustat** (inflația excl. legume, fructe, ouă – combustibili, tutun, alcool și prețuri reglementate) **a decelerat la 8,3%** de la aproape 8,5% în prima lună din an.
- **În februarie, prețurile de consum au crescut lunar cu 0,6%**, iar scumpirea semnificativă a combustibililor și tutunului (+1,5%, fiecare) au mai limitat impactul inflaționist lunar care și așa nu a fost unul modest.
- **Conflictul din Orientul Mijlociu și creșterea cotației petrolului Brent vor amplifica presiunea inflaționistă în următoarele câteva luni.** În același timp, avansul inflației ar putea fi atenuat de un consum intern slab, veniturile reale ale populației fiind deja de trei trimestre în teritoriu negativ.
- **Cotația spot a barilului de petrol Brent a crescut în medie cu 34% până la mijlocul lunii martie față de februarie**, iar estimările noastre arată că o creștere cu 10% a prețului petrolului majorează inflația cu 0,3pp. Aceasta va impune actualizarea în sens ascendent a prognozei de inflație.

Producția industrială, % variație anuală reală



Industria în ianuarie: început de an marcat de ajustări

- **Producția industrială care reprezintă 18% din PIB a scăzut în ianuarie cu aproape 4% în termeni reali față de aceeași lună din 2025**, industria prelucrătoare fiind veriga slabă (-6,4%). Producția de energie electrică, termică, gaze și apă caldă a crescut cu 8,5% anual în prima lună din an.
- În cadrul industriei prelucrătoare, în special în ramuri sensibile la costuri energetice, precum **chimia, metalurgia, materialele de construcții și construcțiile metalice**, scăderile anuale au fost ample (între -20% și -9%). Evoluții slabe au mai avut și **echipamentele electrice, cauciucul & masele plastice, industria auto** cu tendințe de scădere față de mediile la 3 și 6 luni.
- **Per ansamblu, industria prelucrătoare a debutat cu o tendință de deteriorare vizibilă a producției în multe din activitățile care au o pondere mare.** Aceasta conturează un început de an mai fragil decât se anticipase.

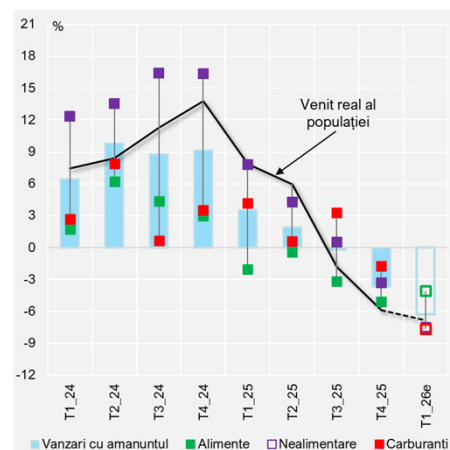
Consumul populației rămâne în zona de prudență sporită



Consumul populației – între prudență și amânare

- **Comerțul cu amănuntul a scăzut în prima lună din acest an cu 9% la nivel anual, produsele nealimentare și carburanții accelerându-și ritmul de contracție.** Situația actuală coroborată cu cifrele lunii ianuarie sugerează o prelungire, poate chiar amplificare, a reculului în zona negativă în primul trimestru din acest an (-5/-6%) comparativ cu trimestrul al IV-lea din 2025.
- **La finele anului trecut veniturile reale ale populației (salarii și pensii) se contractaseră cu 6%, iar estimările noastre pentru T1 2026 indică o scădere a acestora la aproape 7% pe fondul persistenței inflației ridicate. Indicatorul de încredere în consum tinde să-și amplifice scăderea în primul trimestru din acest an (-32), așteptările privind "achizițiile de bunuri" și "situația financiară a gospodăriilor" fiind în continuare rezervate.**
- **Peisajul actual al comerțului cu amănuntul reflectă o etapă de recalibrare a comportamentului de consum,** marcată de o prudență sporită a gospodăriilor. Lunile următoare vor fi cruciale pentru a identifica momentul în care această etapă de acumulare și prudență se va transforma în revenire, pe măsură ce presiunile asupra puterii de cumpărare se vor atenua.

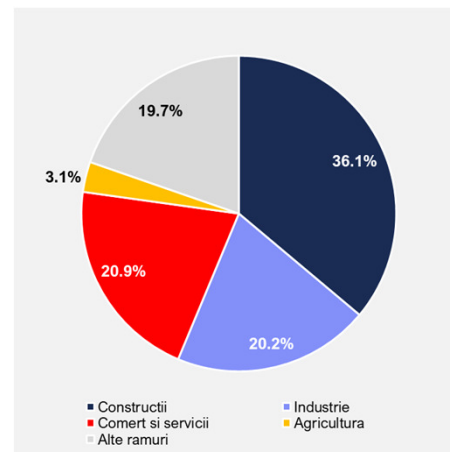
Comerțul cu amănuntul, % variație anuală reală



Lucrările de construcții – principalul pilon al investițiilor în 2025

- **Investițiile nete au crescut ca volum cu 5% în anul 2025, contribuția cea mai mare având-o sectorul construcțiilor care a furnizat 72% din avansul total.** Pe locul al doilea, la o distanță apreciabilă, s-au situat investițiile nete în utilaje și echipamente de transport cu o contribuție de aproape 19%.
- **Anul 2025 a fost un an al relansării efortului investițional, indicatorul de elasticitate a investițiilor față de produsul intern brut evidențiind un flux de capital care a crescut de peste 7 ori mai repede decât economia în ansamblu ei (+0,7%).** În 2024, investițiile nete s-au contractat cu 4,9%.
- **Mobilizarea de resurse pentru investiții concentrată în proporție de 36% în construcții și 20% în industrie demonstrează că motorul creșterii economice s-a mutat din zona consumului către formarea de capital fix,** asigurând o bază mai solidă pentru crearea de valoare adăugată în viitor.
- **Fără efortul investițional făcut în anul 2025, economia românească nu ar fi putut rămâne pe creștere,** în condițiile în care puterea consumului a slăbit substanțial. Creșterea PIB ar fi putut fi chiar mai mare de 0,7%, dacă dependența de importuri, inclusiv pentru investiții, ar fi fost mai redusă.

Structura investițiilor nete în 2025

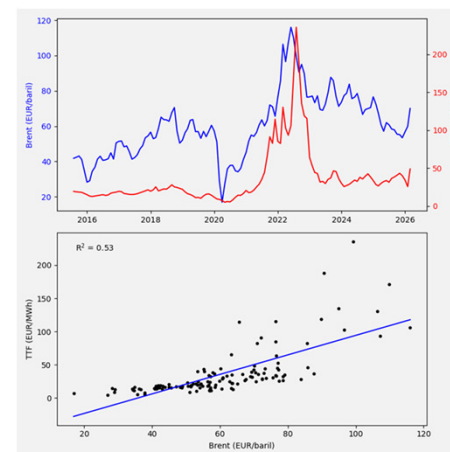


Evoluția relației gaz-petrol: schimbarea paradigmei de piață



- **Corelația istorică pozitivă între petrolul Brent și gazele naturale s-a schimbat începând din 2024 până în prezent (-0,33). Gazul tinde din ce în ce mai mult să devină o piață independentă de prețul barilului de petrol.**
- **La debutul lunii martie a.c., ambele cotații au crescut din cauza conflictului cu Iranul, dar gazul a reacționat dublu ca intensitate. Creșterea puternică a cotației TTF nu a fost însă cauzată de dependența față de petrol, ci de șocul logistic la nivelul rutei maritime LNG (ex. Strâmtoarea Hormuz).**
- **Deși cotația TTF (48,72 euro la data de 2 martie a.c.) este apropiată de cifra estimată de modelul nostru (50,28 euro), corelația negativă recentă dintre cele două confirmă că acest nivel a fost atins independent de petrol, fiind rezultatul noilor fundamente de piață (stocuri UE și fluxuri LNG).**
- **Evoluția cotației petrolului care poate fi considerat și un indicator de sentiment nu rămâne totuși fără ecou în plan energetic.** Direcția dată de prețul barilului de petrol este "digerată" de piața gazului în 30-60 de zile până a se reflecta în costurile contractuale. Companiile au astfel o marjă de timp pentru a-și securiza bugetele înainte ca noul preț al gazului să se consolideze.

Evoluția cotațiilor petrolului Brent și ale gazelor naturale TTF



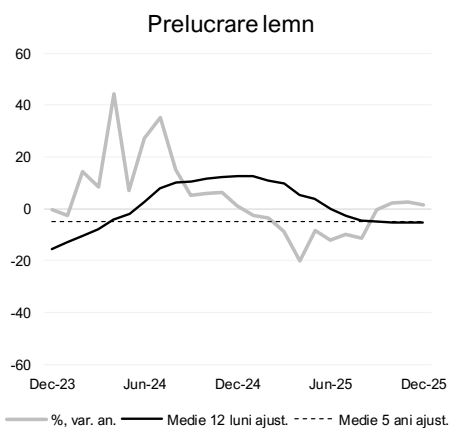
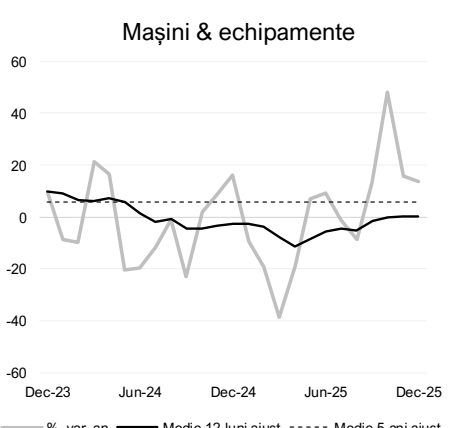
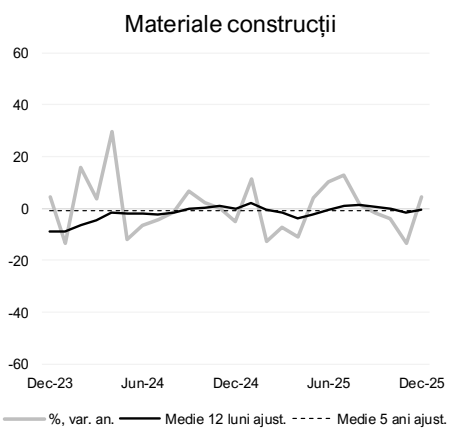
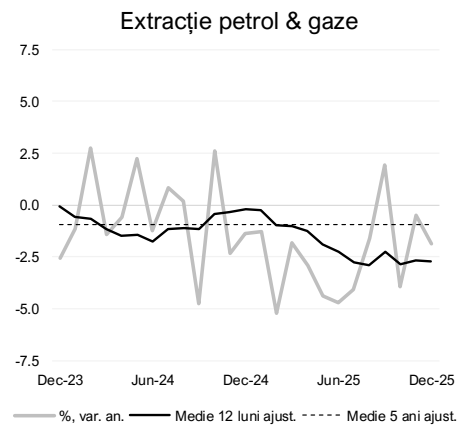
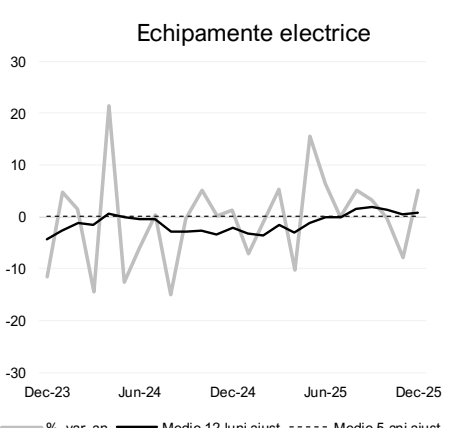
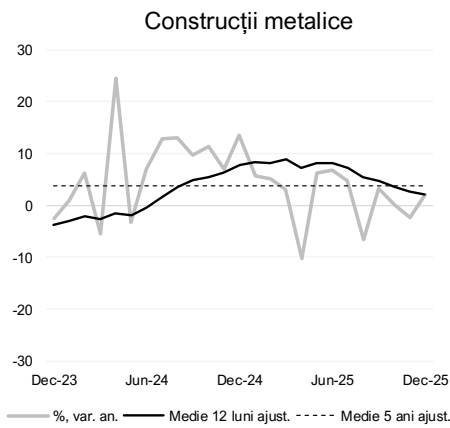
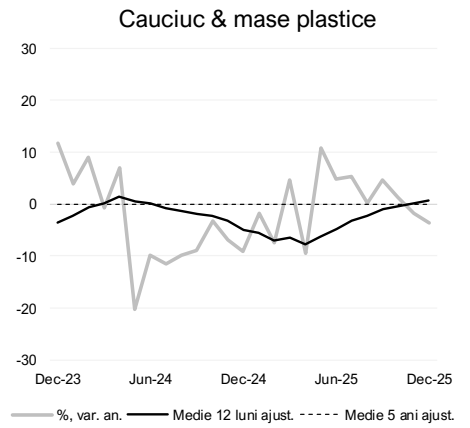
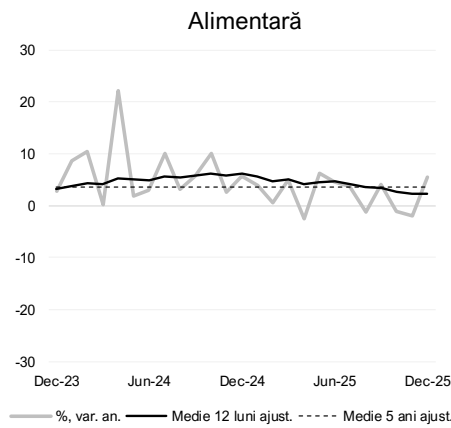
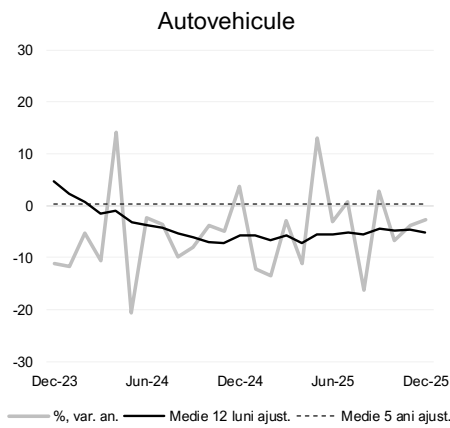
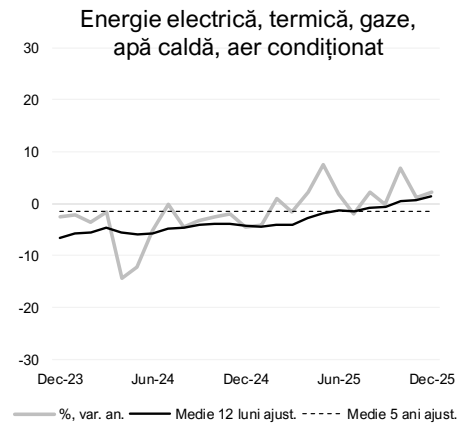
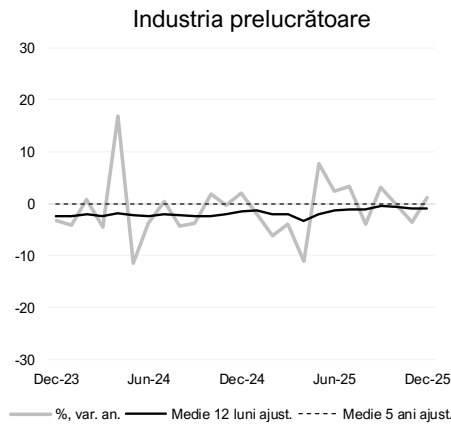
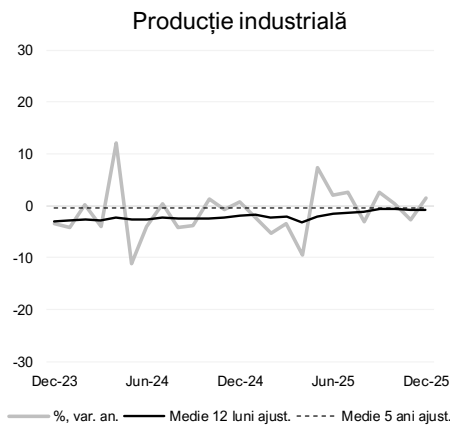
Surse: EIA, INS, estimări Libra Cercetare piață

Proгноze economice

	2019	2020	2021	2022	2023	2024	2025e	2026p
PIB, miliarde euro	223	220	241	281	322	354	379	401
PIB, % variație reală	3.9	-3.6	5.6	4.1	2.2	0.8	0.7	1.2
Consum gospodării, % variație reală	3.8	-3.9	7.5	5.8	2.8	5.7	0.6	0.7
Formare brută capital fix, % variație reală	12.9	1.1	2.9	5.9	14.5	-2.5	4.1	5.0
Vânzări cu amănuntul, % variație reală	7.1	2.3	10.1	4.4	1.9	8.6	0.2	0.4
Producție industrială, % variație reală	-2.3	-9.2	7.1	-1.8	-4.9	-1.5	-0.9	0.5
Salariul mediu net lunar, mii lei	3.1	3.3	3.5	4.0	4.6	5.2	5.5	5.8
Rata medie a șomajului, %	4.9	6.1	5.6	5.6	5.6	5.4	6.0	6.1
Inflație anuală, % final perioadă	4.0	2.1	8.2	16.4	6.6	5.1	9.7	4.5
Inflație medie anuală, %	3.8	2.7	5.1	13.7	10.5	5.6	7.3	7.2
Balanță comercială, % PIB	-8.0	-8.6	-9.6	-11.4	-9.0	-9.3	-8.5	-7.6
Balanță cont curent, % PIB	-4.9	-5.1	-7.2	-9.6	-6.7	-8.2	-8.0	-7.3
Investiții străine directe - flux, % PIB	2.3	1.4	3.7	3.6	2.1	1.6	1.2	1.5
Deficit bugetar, % PIB	-4.4	-9.3	-7.2	-6.5	-6.6	-9.3	-7.8	-6.8
Datorie publică, % PIB	34.9	46.6	48.3	47.9	49.0	54.8	57.6	60.7
RONEUR, decembrie	4.78	4.87	4.95	4.95	4.97	4.97	5.10	5.15
RONEUR, medie anuală	4.75	4.84	4.92	4.93	4.95	4.97	5.04	5.11
Dobanda cheie, decembrie, %	2.50	1.50	1.75	6.75	7.00	6.50	6.50	6.00
ROBOR 3 luni, decembrie, %	3.2	2.0	3.0	7.6	6.2	5.9	6.1	5.5
ROBOR 3 luni, medie anuală, %	3.1	2.4	1.8	6.2	6.6	5.9	6.4	6.0
ROGB 5 ani, medie anuală, %	4.1	3.5	3.2	7.4	6.8	6.5	7.3	6.1
ROGB 10 ani, medie anuală, %	4.5	3.9	3.8	7.6	7.0	6.7	7.3	6.2

Sursă: INS, BNR, Eurostat, Ameco, Libra Cercetare piață

Industria și top 10 activități industriale după mărimea producției

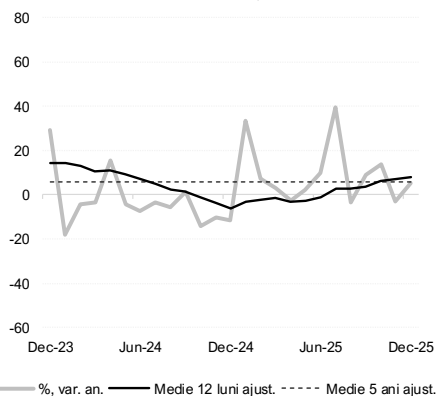


Notă: Pentru eliminarea fluctuațiilor sezoniere și a valorilor extreme, trenul este reprezentat de media mobilă la 12 luni ajustată; media ultimilor 5 ani este referința istorică.

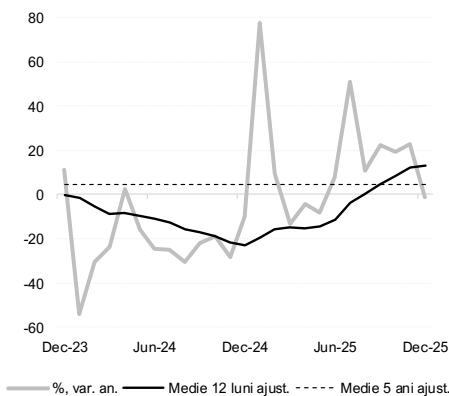
Sursa: INS, Libra Cercetare piață

Construcții, comerț, servicii

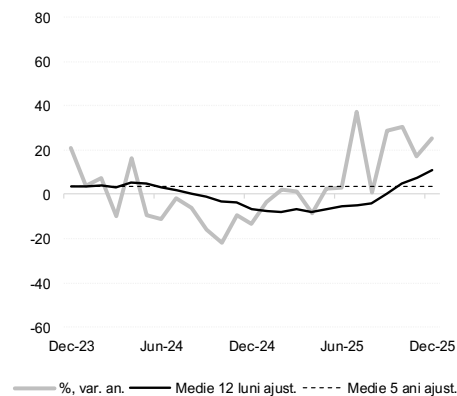
Construcții



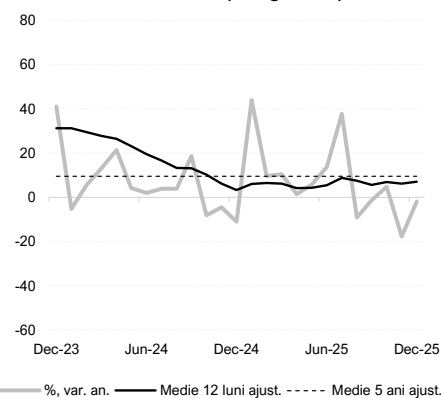
Clădiri rezidențiale



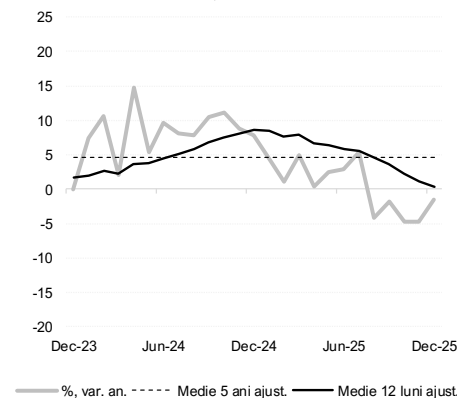
Clădiri rezidențiale



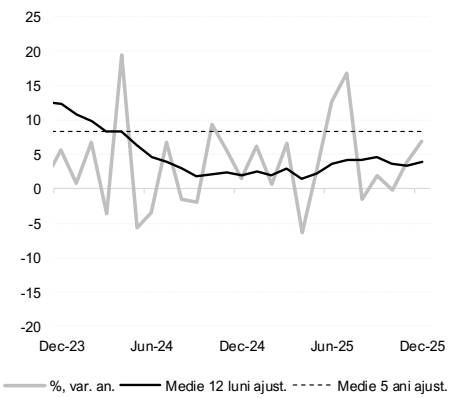
Construcții ingineresti



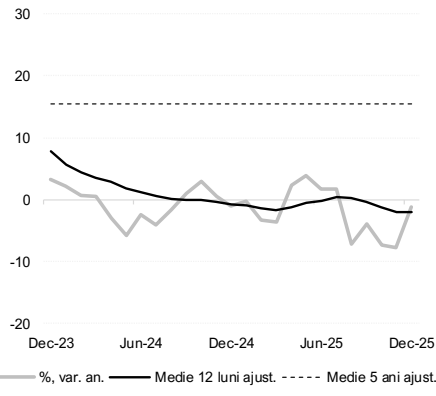
Comerț cu amănuntul



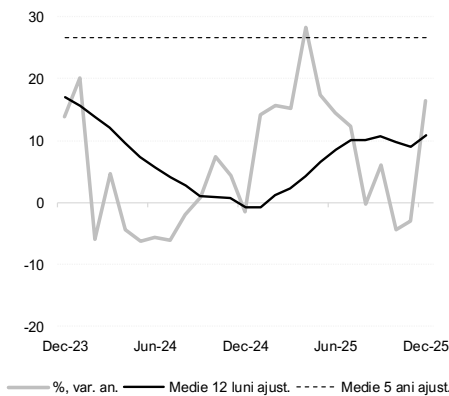
Comerț, reparații autovehicule



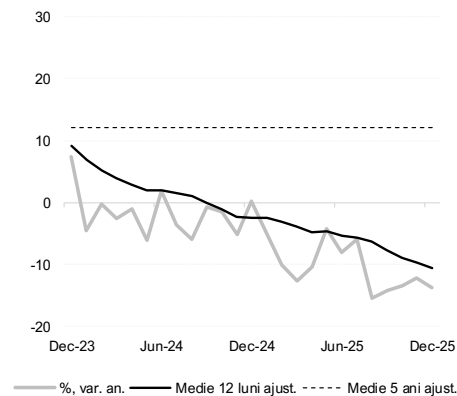
Servicii prestate populației



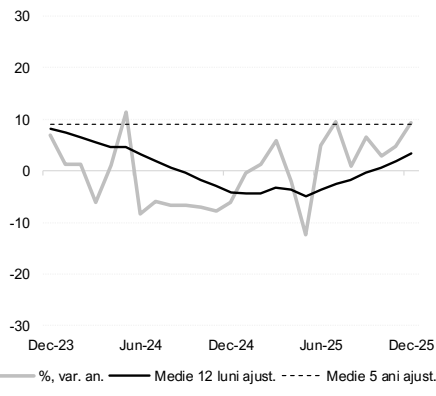
Hoteluri



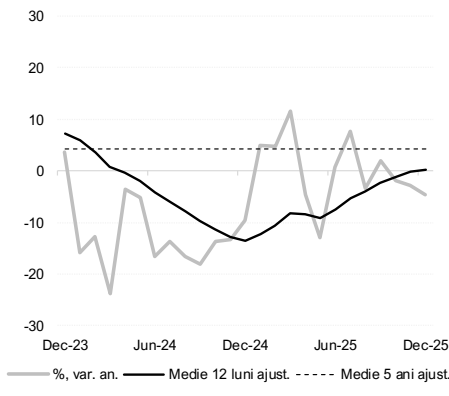
Restaurante



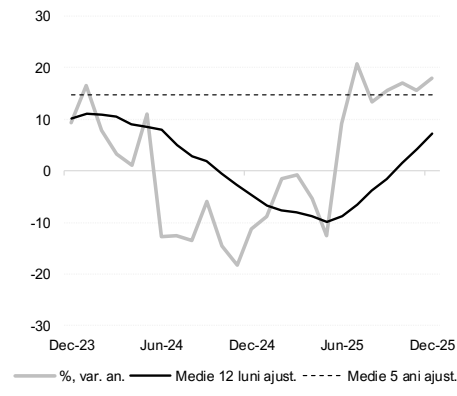
Servicii prestate întreprinderilor



Transporturi terestre



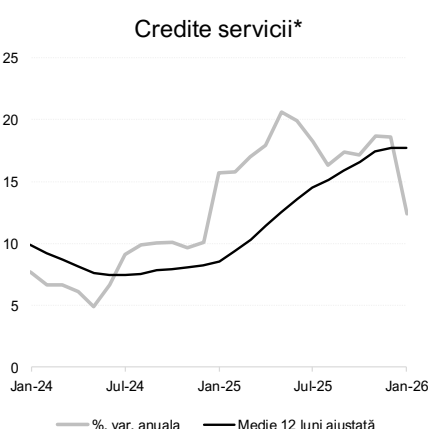
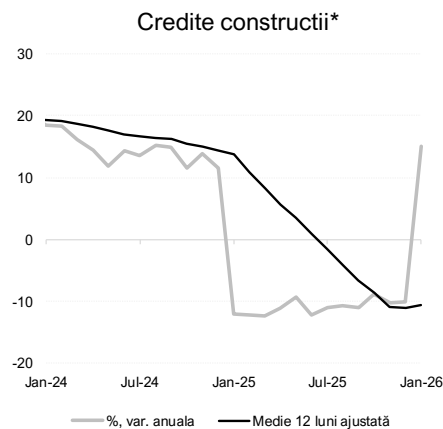
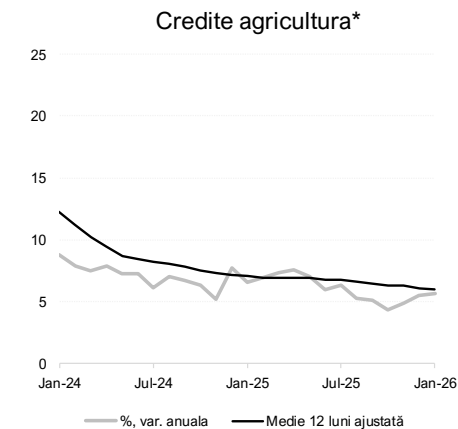
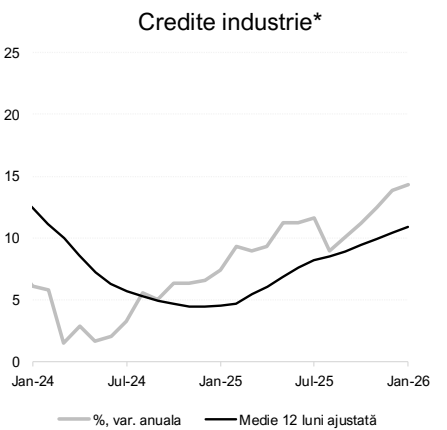
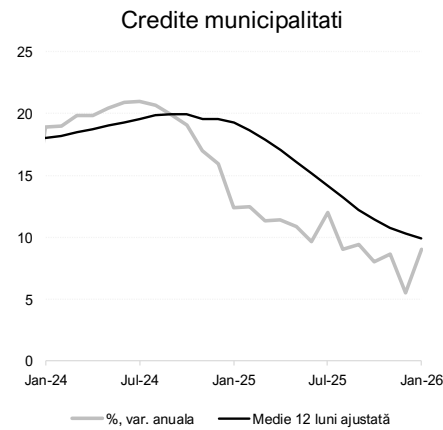
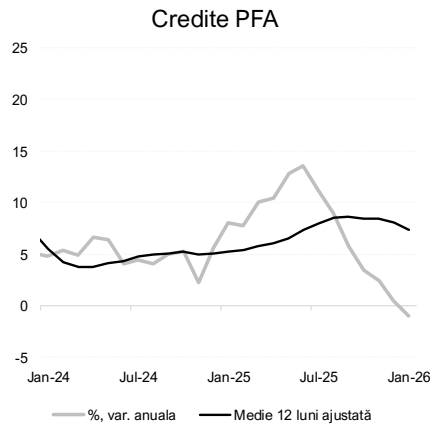
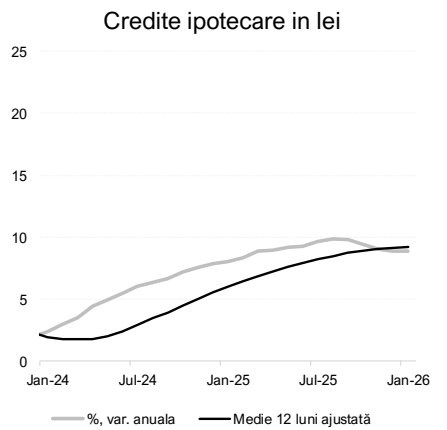
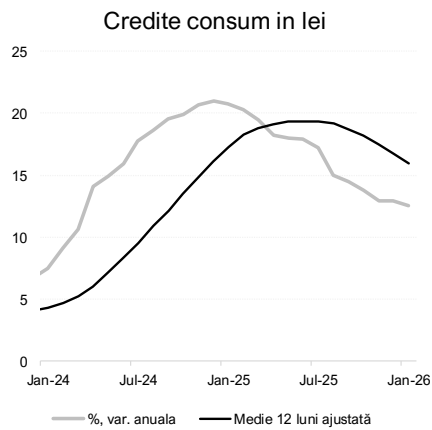
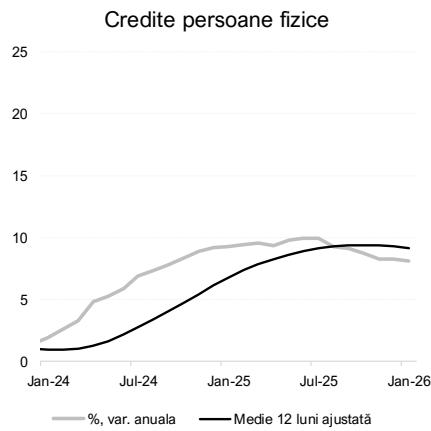
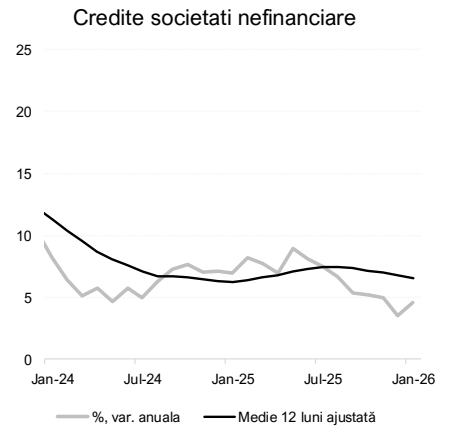
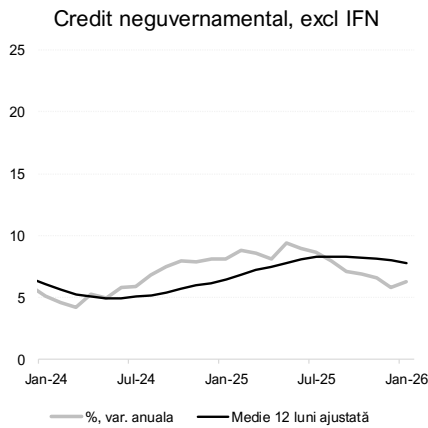
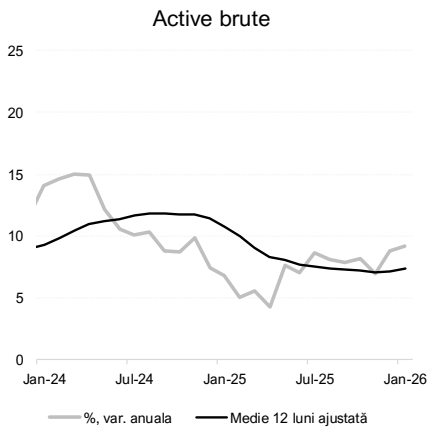
Servicii în tehnologia informației



Notă: Pentru eliminarea fluctuațiilor sezoniere și a valorilor extreme, trendul este reprezentat prin media mobilă ajustată la 12 luni; referința istorică reprezintă media ultimilor 5 ani.

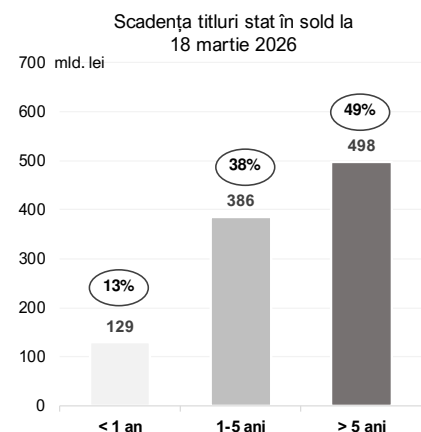
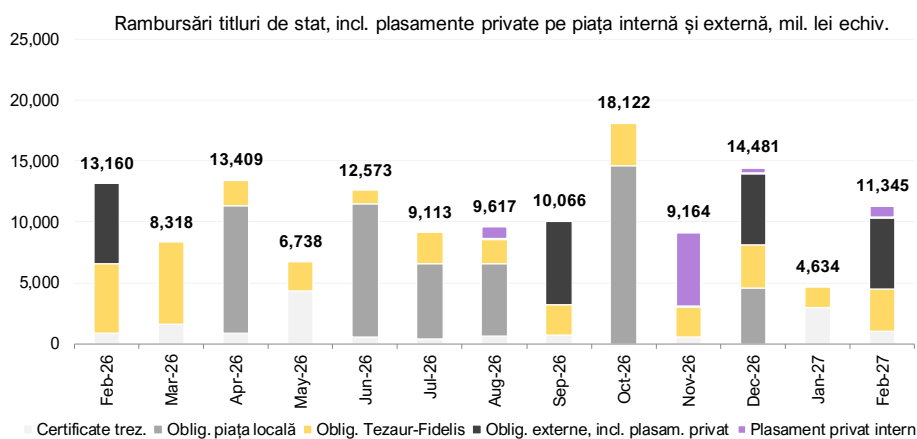
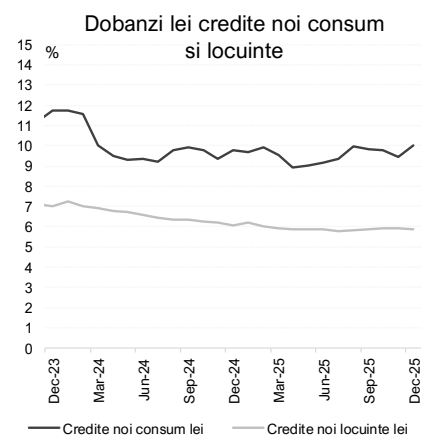
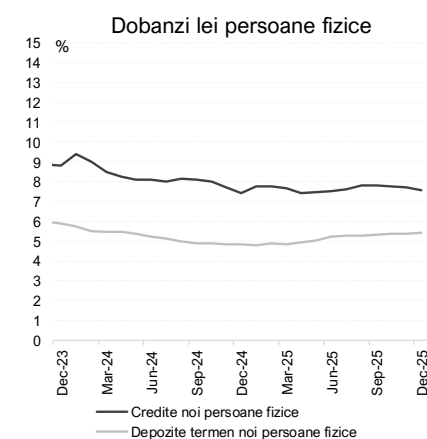
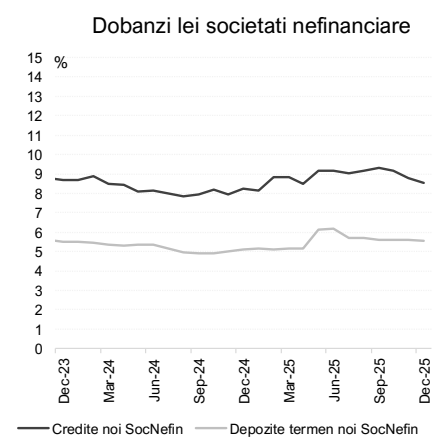
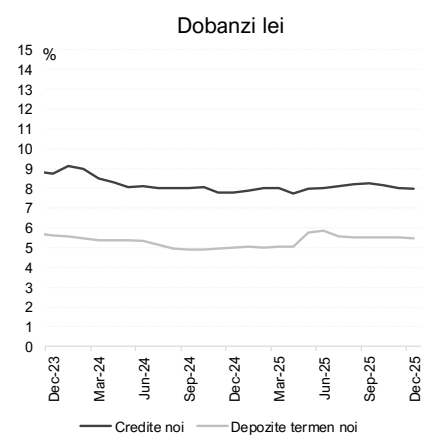
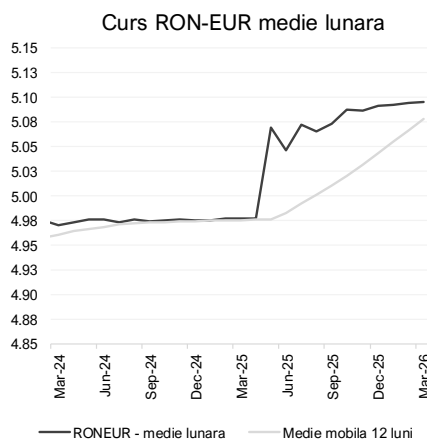
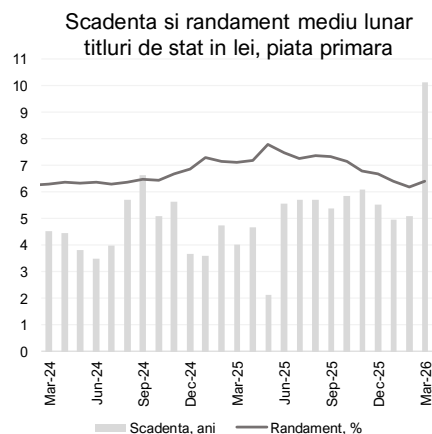
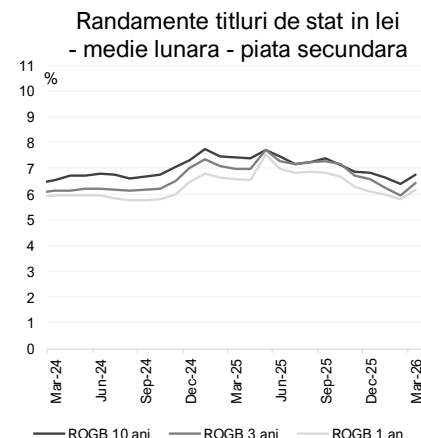
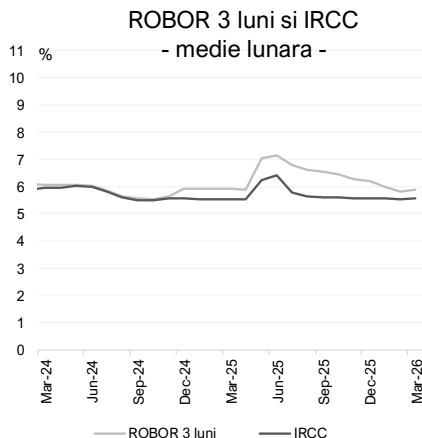
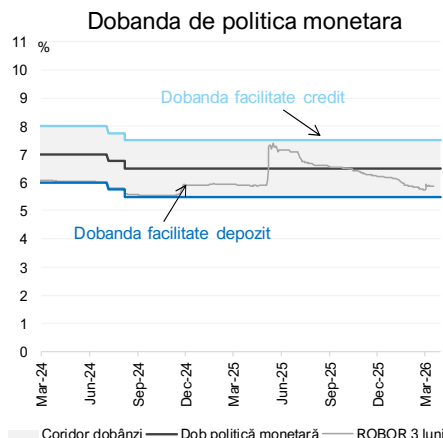
Sursa: INS, Libra Cercetare piață

Evoluții active și credite acordate de bănci



* Se referă la expunerea față de un singur debitor, expunere egală sau mai mare de 20 000 lei. Suma acordată reprezintă creditul acordat sau angajamentul asumat conform contractului.

Dobânzi, randamente, curs de schimb, titluri de stat

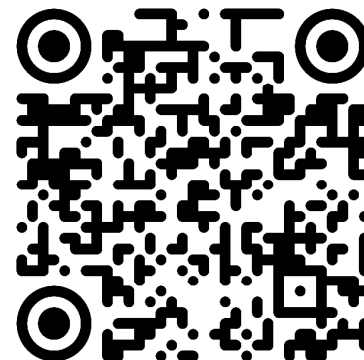


Libra Internet Bank

Calea Vitan 6-6A, Sector 3, București

Call Center: 021 2088088

www.librabank.ro



Departamentul Cercetare Piață și Macroeconomică

cercetarepiata@librabank.ro

Lucian Anghel – Director General Adjunct

Dumitru Dulgheru – șef departament

Avertisment:

Acest material are caracter pur informativ și NU reprezintă o recomandare pentru produse și investiții în instrumente financiare sau o ofertă pentru a contracta produse sau servicii de investiții financiare la care acest material poate face referire, Banca nu are nicio obligație sau responsabilitate privind oferirea către client a produselor prezentate în condițiile menționate în prezentul material. Orice referință la o cotație sau preț de ofertă din prezentul material în legătură cu un produs/serviciu are caracter pur orientativ și nu reprezintă cotația sau prețul de ofertă disponibil la momentul la care clientul va decide să cumpere/contracteze respectivul produs/serviciu. Informații detaliate privind termenii și condițiile concrete în care puteți beneficia de produsele și serviciile Libra Internet Bank sunt furnizate potențialilor investitori la momentul solicitării deschiderii de cont și în timp util înaintea momentului prestării de serviciilor solicitate. Investițiile în instrumente financiare sunt supuse unor riscuri cum ar fi, riscul general de piață, riscuri legate exclusiv de emitent precum poziția sa financiară sau rezultatele din operațiuni, riscul legat de fluctuația prețurilor pieței ce poate genera situații precum devierea prețului unor instrumente structurate comparativ cu activul suport, incertitudinea dividendelor, a randamentelor și/sau a profiturilor, fluctuația cursului de schimb. Vă informăm, de asemenea, că este posibil ca Banca, afiliații acesteia sau angajații acesteia să dețină în nume propriu produsele/instrumentele financiare la care se referă acest material, să efectueze tranzacții de vânzare, cumpărare sau orice alt tip de tranzacții cu aceste produse/instrumente financiare, să fie formator de piață pentru aceste produse/instrumente financiare, să ofere servicii de investment banking, creditare sau alte servicii în legătură cu emitenții menționați în cuprinsul prezentului material sau să fi intermediar oferte publice în legătură cu acești emitenți. Performanța anterioară a instrumentelor financiare nu reprezintă o garanție în ceea ce privește performanța lor viitoare. Nicio asigurare nu poate fi dată referitor la randamentul favorabil al portofoliului de instrumente financiare sau al unui emitent descris în prezentul raport. Există posibilitatea ca, datorită unor factori diverși, proiecțiile să nu fie atinse. Cauzele pot fi: volatilitatea nelimitată a pieței, volatilitatea sectorului, acțiuni ale corporațiilor, imposibilitatea accesului la informații complete și precise și/sau faptul că alte surse se dovedesc a fi incorecte. Nici Libra Internet Bank, și nici directorii, colaboratorii sau angajații săi nu sunt responsabili pentru pierderi sau daune ce ar putea rezulta din utilizarea acestui document, a conținutului acestuia sau într-un alt mod. Includerea unor linkuri ale website-urilor entităților menționate în prezentul document, nu implică faptul că Libra Internet Bank aprobă, recomandă sau girează acele locații web și nici informațiile accesibile de la respectivele pagini web. Libra Internet Bank nu își asumă nicio responsabilitate pentru conținutul acestor site-uri sau în legătură cu informațiile disponibile în aceste locații și nici în ceea ce privește consecințele utilizării acestora. Acest material se adresează în exclusivitate destinatarilor, Acesta nu poate fi reprodus, retransmis, sau publicat, în întregime sau în parte, pentru niciun scop fără acordul scris al Libra Internet Bank. Prin primirea prezentului document, destinatarul este de acord cu mențiunile specificate mai sus.