

Buletin Macroeconomic Special

Inflația accelerează pe final de an

Rata anuală a inflației a accelerat ușor la aproape 4,7% în octombrie, de la 4,6% în luna anterioară, această evoluție venind să confirme că prețurile de consum nu sunt chiar ușor de strunit într-o economie în care deficitul cerere – ofertă este pregnant, anul agricol a fost unul secetos, iar salariile și, în general veniturile, au cunoscut creșteri semnificative. Structura inflației pe cele trei mari categorii din componența sa arată că serviciile sunt cele care afișează cea mai mare creștere de preț în octombrie, +7,7%, urmate de alimente cu un avans al prețurilor de +4,8% și apoi de bunurile nealimentare cu +3,5%.

Componenta "non-core" a fost cea care a creat ceva presiuni ascendente asupra inflației anuale în luna octombrie, în special grupa "legume, fructe, ouă" care și-a menținut dinamică anuală a prețului la 10%, la aceasta adăugându-se combustibilii și tutunul". Totodată, **prețurile la energie au acționat în sens contrar, având un rol atenuator vizibil, iar impactul prețurilor băuturilor alcoolice a fost mai degrabă neutru în octombrie.** Corecțiile descendente ale prețului energiei electrice în septembrie și octombrie au venit după scumpirile din iulie și august, când consumul a fost mai mare, iar producția scăzută din cauza capacităților insuficiente de stocare, la care s-a adăugat vremea nefavorabilă (vânt puțin, secetă).

Inflația de bază CORE2¹ ajustat a rămas aproape neschimbată în octombrie față de luna precedentă, la 5,6%, structura acesteia indicând din nou alimentele în poziție de catalizator al creșterii prețurilor, în timp produsele nealimentare și serviciile au temperat la nivel anual scumpirile în zona alimentară. Trebuie remarcat, însă, că încetinirea creșterii prețurilor bunurilor nealimentare și a serviciilor a pierdut din viteză, ajustarea descendentă fiind astfel mai lentă și influențând capacitatea de repliere a inflației de bază CORE2 ajustat. În cadrul inflației de bază CORE2 ajustat există unele bunuri și servicii al căror preț dă semne de nervozitate: "chiriile", "igienă & cosmetică", "servicii culturale și de învățământ", "uleiul", "produsele lactate", "cafeaua", "produsele de morărit și panificație", articolele de "îmbrăcăminte", "încălțăminte".

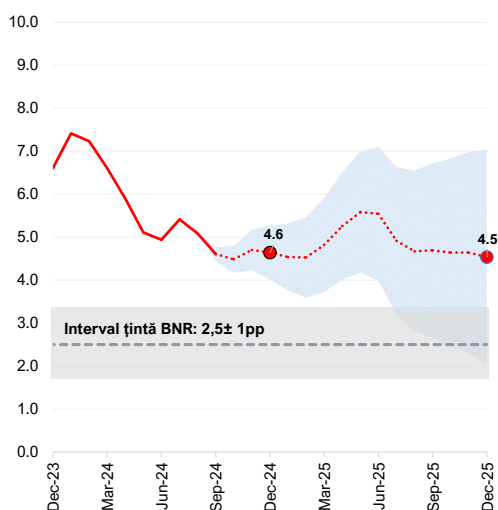
Riscurile la adresa inflației estimate la 4,6% pentru decembrie 2024 sunt orientate în sus, șansele de a reveni spre un nivel de 5% fiind destul de mari, cu atât mai mult cu cât efectul de bază ar putea fi unul mai degrabă nefavorabil în ultimele două luni ale acestui an. Evoluția prețurilor legumelor și fructelor în România pare deconectată de media Uniunii Europene, amplitudinea anuală a acestora în țara noastră fiind net superioară. Aceasta s-a produs destul de probabil pe fondul unei severități crescute a secetei în România, care a diminuat mai mult producția locală comparativ cu alte țări din UE, creșterea salariilor care a influențat în special partea de procesare și poate chiar creșterea marjelor nominale de profit, având în vedere așteptările privind inflația. Stabilitatea cursului de schimb a fost un factor atenuator, România fiind în continuare un importator mare de produse alimentare.

Pentru anul viitor ne așteptăm ca inflația să rămână în cea mai mare parte a timpului peste marginea superioară de 3,5% a intervalului țintă de inflație (2,5%±1pp). Riscurile sunt mai degrabă pro-

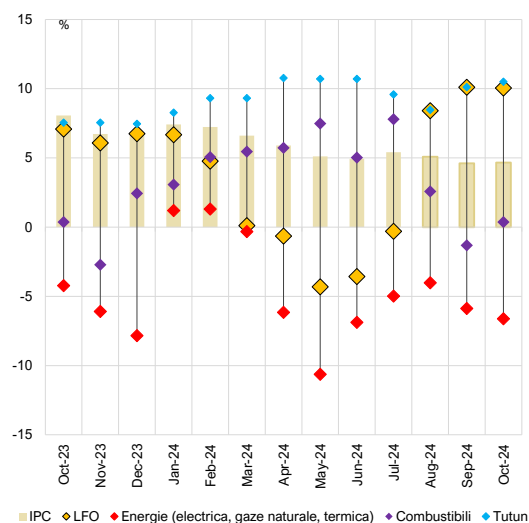
¹ CORE2 ajustat = Inflație exclusiv: prețuri administrate (medicamente, energie electrică, gaze naturale, energie termică, transport C.F.R., transport pe apă, poștă și curier, servicii de eliberare carte identitate, permis auto, pașaport, apă, canal, salubritate, transport urban în comun, chirii stabilite de administrația locală), prețuri legume, fructe, ouă, alcool, combustibili, tutun.

inflaționiste în special în prima jumătate a anului viitor când plafonul aferent prețurilor la energie va fi ridicat (1 aprilie 2025), iar efectele anului agricol slab și ale majorărilor salariale din acest an ar putea continua să exercite o presiune ascendentă asupra prețurilor de consum. Traectoriile inflației și PIB vor fi în mod cert influențate de procesul de consolidare bugetară pe care România va trebuie să-l demareze în 2025. Momentul începerii și modul de implementare al acestuia vor trebui clarificate în perioada următoare. În aceste condiții, **ne așteptăm la o reducere a dobânzii cheie de 0,5 puncte procentuale în partea a doua a anului viitor, dacă traiectoria inflației se stabilizează, cu tendințe de încetinire pe finalul anului 2025.**

Rata inflației



Inflația anuală și principalele sale componente



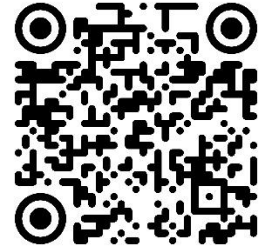
Sursa: INS, Eurostat, BNR, Libra Cercetare piață

Libra Internet Bank

Calea Vitan 6-6A, Sector 3, București

Call Center: 021 2088088

www.librabank.ro



Departamentul Cercetare Piață și
Macroeconomică

cercetarepiata@librabank.ro

Lucian Anghel – Director General Adjunct

Dumitru Dulgheru – șef departament

Acest material are caracter pur informativ și NU reprezintă o recomandare pentru produse si investiții în instrumente financiare sau o ofertă pentru a contracta produse sau servicii de investiții financiare la care acest material poate face referire, Banca nu are nicio obligație sau responsabilitate privind oferirea către client a produselor prezentate în condițiile menționate în prezentul material, Orice referință la o cotație sau preț de ofertă din prezentul material în legătura cu un produs/serviciu are caracter pur orientativ și nu reprezintă cotația sau prețul de ofertă disponibil la momentul la care clientul va decide să cumpere/contracteze respectivul produs/serviciu. Informații detaliate privind termenii și condițiile concrete în care puteți beneficia de produsele și serviciile Libra Internet Bank sunt furnizate potențialilor investitori la momentul solicitării deschiderii de cont și în timp util înaintea momentului prestării de serviciilor solicitate. Investițiile în instrumente financiare sunt supuse unor riscuri cum ar fi, riscul general de piață, riscuri legate exclusiv de emitent precum poziția sa financiară sau rezultatele din operațiuni, riscul legat de fluctuația prețurilor pieței ce poate genera situații precum devierea prețului unor instrumente structurate comparativ cu activul suport, incertitudinea dividendelor, a randamentelor și/sau a profiturilor, fluctuația cursului de schimb. Vă informăm, de asemenea, că este posibil ca Banca, afiliații acesteia sau angajații acesteia să dețină în nume propriu produsele/ instrumentele financiare la care se referă acest material, să efectueze tranzacții de vânzare, cumpărare sau orice alt tip de tranzacții cu aceste produse/instrumente financiare, să fie formator de piață pentru aceste produse/instrumente financiare, să ofere servicii de investment banking, creditare sau alte servicii în legătura cu emitenții menționați în cuprinsul prezentului material sau să fi intermediat oferte publice în legătura cu acești emitenți. Performanța anterioară a instrumentelor financiare nu reprezintă o garanție în ceea ce privește performanța lor viitoare. Nicio asigurare nu poate fi dată referitor la randamentul favorabil al portofoliului de instrumente financiare sau al unui emitent descris în prezentul raport. Există posibilitatea ca, datorită unor factori diverși, proiecțiile să nu fie atinse, Cauzele pot fi: volatilitatea nelimitată a pieței, volatilitatea sectorului, acțiuni ale corporațiilor, imposibilitatea accesului la informații complete și precise și/sau faptul că alte surse se dovedesc a fi incorecte. Nici Libra Internet Bank și nici directorii, colaboratorii sau angajații săi nu sunt responsabili pentru pierderi sau daune ce ar putea rezulta din utilizarea acestui document, a conținutului acestuia sau într-un alt mod. Incluziunea unor linkuri ale website-urilor entităților menționate în prezentul document, nu implică faptul că Libra Internet Bank aprobă, recomandă sau girează acele locații web și nici informațiile accesibile de la respectivele pagini web. Libra Internet Bank nu își asumă nicio responsabilitate pentru conținutul acestor site-uri sau în legătură cu informațiile disponibile în aceste locații și nici în ceea ce privește consecințele utilizării acestora. Acest material se adresează în exclusivitate destinatarilor, Acesta nu poate fi reprodus, retransmis, sau publicat, în întregime sau în parte, pentru niciun scop fără acordul scris al Libra Internet Bank. Prin primirea prezentului document, destinatarul este de acord cu mențiunile specificate mai sus.