

# Buletin Macroeconomic Special

## Revizuire descendentă a prognozei PIB la 1,2% pentru anul 2024

Așa cum am anunțat la mijlocul lunii august a.c., la momentul publicării de către Institutul Național de Statistică (INS) a primelor date semnal cu privire la PIB în trimestrul al II-lea, am revizuit în jos creșterea economică în acest an la 1,2%, de la 2,6% anterior. Creșterea sub potențial a economiei, pierderea de ritm a investițiilor, scăderea absorbției fondurilor europene, menținerea tendinței de încetinire anuală a creditelor acordate societăților nefinanciare pot reprezenta argumente în favoarea continuării seriei de reduceri a dobânzii de politică monetară.

Institutul Național de Statistică a confirmat astăzi avansul anual al PIB la +0,8% în trimestrul al II-lea și creșterea cumulată pe primele șase luni din acest an la +0,7%. Detaliile prezentate referitoare la structura creșterii economice în trimestrul al II-lea au evidențiat doar două "motoare" cu contribuție pozitivă la formarea PIB: "agricultura" și "construcțiile". Aceste două sectoare cu generat aproape 70% din creșterea economică de 0,8%, celălalt element pozitiv la formarea PIB fiind reprezentat de impozitele nete.

Construcțiile au redevenit un stimulent al creșterii economice în aprilie-iunie grație lucrărilor de infrastructură care și-au mărit dinamica anuală la 9% în trimestrul al II-lea și au reușit să compenseze slăbiciunea segmentelor rezidențial și nerezidențial. Vremea mai caldă în trimestrul al II-lea a influențat pozitiv producția agricolă. Această situație se va schimba, cel mai probabil, în partea a doua a acestui an.

Contextul economic extern dificil și dependența destul de mare a industriei prelucrătoare românești de cererea externă, în special de cea din Europa, la care s-a adăugat contracția puternică a producției de energie a menținut în teritoriu negativ producția industrială în trimestrul al II-lea. Într-adevăr, industria prelucrătoare a încercat o revenire în perioada aprilie-iunie a.c. însă puținele ramuri care s-au aflat în zona de creștere nu au putut oferi destulă tracțiune, iar dinamica anuală a industriei a rămas negativă pentru al unsprezecelea trimestru consecutiv.

Componenta cea mai mare a PIB, respectiv "comerțul și serviciile", care deține peste 60% din acesta a înregistrat în perioada aprilie-iunie o foarte ușoară scădere anuală, iar rezultatul negativ a fost localizat după estimările noastre la nivelul comerțului cu ridicata, al serviciilor populației și la o parte din serviciile prestate companiilor: "transporturi terestre", "activități de servicii privind forța de muncă", "consultanță & management", "publicitate", "tranzacții imobiliare" sau "telecomunicații". "Comerțul cu amănuntul", "comerțul cu autovehicule" și o parte din "activitățile profesionale, științifice și tehnice" și din cele de "secretariat & suport" au stimulat avansul anual al PIB în trimestrul al II-lea.

Pe partea de cheltuieli, consumul gospodăriilor a fost de departe principalul vector care a susținut cererea internă și, implicit, avansul PIB, urmat de formarea brută de capital fix unde investițiile în infrastructură au jucat un rol important. Creșterea consumului și a investițiilor care a generat o contribuție pozitivă de 5,1 puncte procentuale (inclusiv variația stocurilor) a venit la pachet cu expansiunea drastică a deficitului comercial care a ajustat descendent creșterea PIB până la 0,8% (impact negativ de 4,4 puncte procentuale). Aceasta s-a produs pe fondul scăderii reale anuale a exporturilor de bunuri și servicii (-3,3%), concomitent cu redinamizarea importurilor de bunuri și servicii (+6,5%).

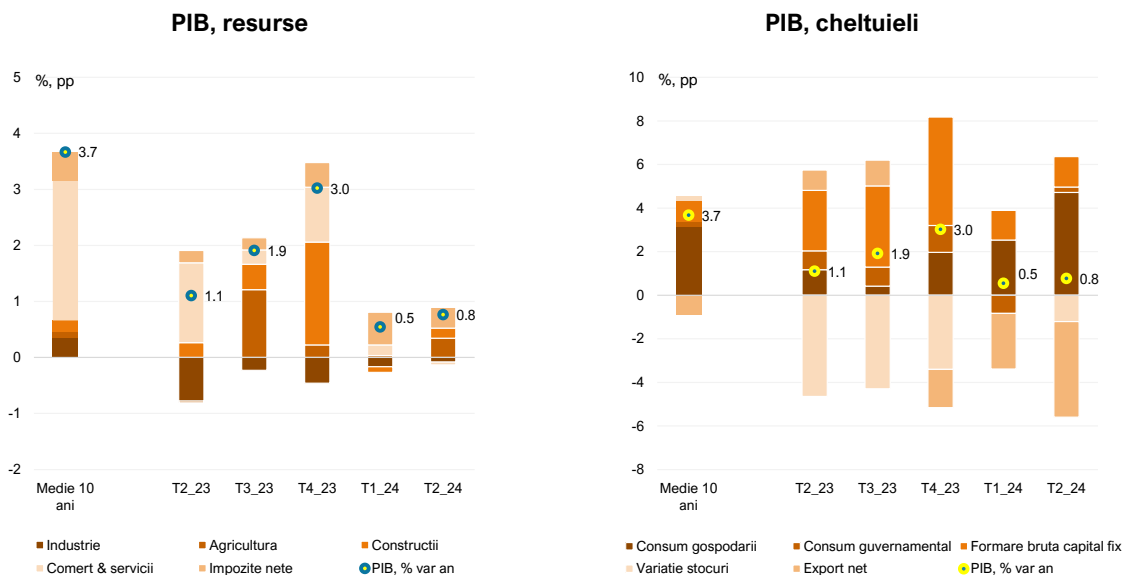
Sentimentul managerilor locali din industria prelucrătoare în ceea ce privește cererea în trimestrul al III-lea și al IV-lea pare să slăbească, activitățile cu șanse mai bune de a încheia anul pe plus fiind destul de reduse ca număr: "industria alimentară", "prelucrarea lemnului" (exclusiv mobilă), "hârtia și produsele din hârtie", "industria chimică", "materialele de construcții", "construcțiile metalice" și "alte mijloace de transport". Evoluția din primele șase luni coroborată cu așteptările managerilor ar mai putea da șansă de intrare în teritoriu pozitiv unor industrii cum sunt "băuturile", "echipamentele electrice", eventual "tutunul".

În "comerț & servicii", sunt câteva zone unde managerii se așteaptă ca cererea să meargă mai bine decât în prima jumătate a anului, iar acestea sunt "hotelurile & restaurantele", "serviciile artistice", "transporturile", în special cele pe apă și aeriene, "tranzacțiile imobiliare", "serviciile de închiriere", "mentenanță clădiri". În zona comerțului cu amănuntul și al celui cu autovehicule, managerii nu anticipază o creștere a cererii în partea a doua a acestui an comparativ cu prima jumătate, conform datelor prezentate pe sectoare de Comisia Europeană.

Seceta a afectat deja producția agricolă începând cu trimestrul al III-lea, inclusiv segmentul legumicol cu impact destul de mare și asupra autoconsumului care în România este de cca 5-6% în medie în total cheltuieli pe persoană. Prețurile totuși mari ale produselor alimentare, apropierea sezonului rece cu costuri mari la energie ar putea limita vânzările de produse alimentare, temperând o parte a consumului.

Creditul de consum a stimulat vânzările de produse nealimentare în prima jumătate a acestui an, în speță produse de folosință îndelungată, semidurabile, dar trebuie reamintit că acestea antrenează un flux mare de importuri adâncind deficitul comercial care frânează creșterea economică (din datele disponibile până acum, deficitul comercial la bunuri durabile și semidurabile a crescut cu peste 400 milioane euro în trimestrul al II-lea a.c. față de cel din 2023).

În același timp, creditele acordate societăților nefinanciare nu stimulează îndeajuns producția pentru a mai diminua dezechilibrul cronic care există pe piața românească între cererea de produse și servicii și ofertă. În primele șapte luni din acest an, creșterea pe sold a acestor credite este cu 28% mai mică decât în perioada similară din 2023, iar dinamica anuală a acestora (+4,9% în iulie) a fost depășită de cea a creditelor acordate persoanelor fizice (+6,9% în iulie), aportul cel mai mare la aceasta avându-l creditul de consum.



Sursa: INS, Libra Cercetare piață

## Libra Internet Bank

Calea Vitan 6-6A, Sector 3, București

Call Center: 021 2088088

[www.librabank.ro](http://www.librabank.ro)



Departamentul Cercetare Piață și  
Macroeconomică

[cercetarepiata@librabank.ro](mailto:cercetarepiata@librabank.ro)

**Lucian Anghel – Director General Adjunct**

Dumitru Dulgheru – șef departament

*Acest material are caracter pur informativ și NU reprezintă o recomandare pentru produse și investiții în instrumente financiare sau o ofertă pentru a contracta produse sau servicii de investiții financiare la care acest material poate face referire. Banca nu are nicio obligație sau responsabilitate privind oferirea către client a produselor prezentate în condițiile menționate în prezentul material. Orice referință la o cotație sau preț de ofertă din prezentul material în legătura cu un produs/serviciu are caracter pur orientativ și nu reprezintă cotația sau prețul de ofertă disponibil la momentul la care clientul va decide să cumpere/contracteze respectivul produs/serviciu. Informații detaliate privind termenii și condițiile concrete în care puteți beneficia de produsele și serviciile Libra Internet Bank sunt furnizate potențialilor investitori la momentul solicitării deschiderii de cont și în timp util înaintea momentului prestării de serviciilor solicitate. Investițiile în instrumente financiare sunt supuse unor riscuri cum ar fi, riscul general de piață, riscuri legate exclusiv de emitent precum poziția sa financiară sau rezultatele din operațiuni, riscul legat de fluctuația prețurilor pieței ce poate genera situații precum devierea prețului unor instrumente structurate comparativ cu activul suport, incertitudinea dividendelor, a randamentelor și/sau a profiturilor, fluctuația cursului de schimb. Vă informăm, de asemenea, că este posibil ca Banca, afiliații acesteia sau angajații acesteia să dețină în nume propriu produsele/instrumentele financiare la care se referă acest material, să efectueze tranzacții de vânzare, cumpărare sau orice alt tip de tranzacții cu aceste produse/instrumente financiare, să fie formator de piață pentru aceste produse/instrumente financiare, să ofere servicii de investment banking, creditare sau alte servicii în legătura cu emitenții menționați în cuprinsul prezentului material sau să fi intermediar oferte publice în legătura cu acești emitenți. Performanța anterioară a instrumentelor financiare nu reprezintă o garanție în ceea ce privește performanța lor viitoare. Nicio asigurare nu poate fi dată referitor la randamentul favorabil al portofoliului de instrumente financiare sau al unui emitent descris în prezentul raport. Există posibilitatea ca, datorită unor factori diverși, proiecțiile să nu fie atinse, Cauzele pot fi: volatilitatea nelimitată a pieței, volatilitatea sectorului, acțiuni ale corporațiilor, imposibilitatea accesului la informații complete și precise și/sau faptul că alte surse se dovedesc a fi incorecte. Nici Libra Internet Bank și nici directorii, colaboratorii sau angajații săi nu sunt responsabili pentru pierderi sau daune ce ar putea rezulta din utilizarea acestui document, a conținutului acestuia sau într-un alt mod. Includerea unor linkuri ale website-urilor entităților menționate în prezentul document, nu implică faptul că Libra Internet Bank aprobă, recomandă sau girează acele locații web și nici informațiile accesibile de la respectivele pagini web. Libra Internet Bank nu își asumă nicio responsabilitate pentru conținutul acestor site-uri sau în legătură cu informațiile disponibile în aceste locații și nici în ceea ce privește accesibilitatea utilizării acestora. Acest*